

そわか市議会 だより

2021
May.

No.
240

ギカイを伝える広報紙



CONTENTS

特集 令和3年度予算
議会がチェック!! P2~3

市議会5会派
それぞれの角度から市政をCheck! 代表質問 P5~6
草加のココが聞きたい! 一般質問 P6~7
広報委員が行く! 市職員インタビュー P8
表紙の題字を書いてくれた草加っ子 P8

題字 栄中学校
(令和3年3月卒業) 山瀬 春珂 様
表紙写真 「草加の宝」 五十嵐 周一 様

表紙の写真を募集しています!

あなたの撮影した写真で表紙を飾ってみませんか?
応募条件などは、草加市議会ホームページで確認、
または、議会事務局に直接お問い合わせください。

問 ☎048(922)2489直通 FAX048(922)3154直通

草加市議会 検索  クリック!

こちらからもアクセスできます! →



令和3年度
予算

議会が
チェック!!

持続可能な草加のまちづくり

～令和3年度一般会計予算 889億5,800万円を可決～

議会が市民目線で厳しく審査!!

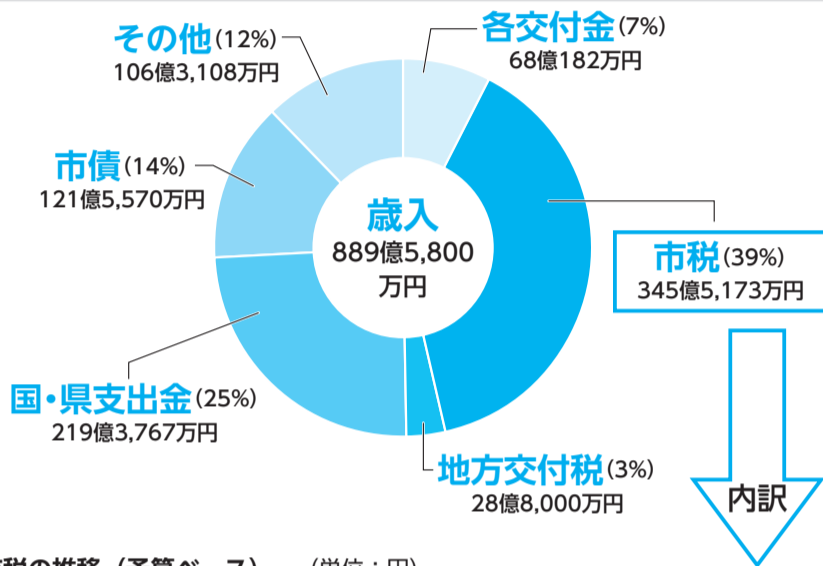
市長から令和3年度の予算案が提出されたため、一般会計予算特別委員会を設置し、4日間にわたって集中的に審査しました。その中でも関心の高い事業をピックアップしました。

**一般会計
予算特別委員会
委員紹介**

佐々木洋一	委員長	石川 祐一	委員	石田 恵子	委員
白石 孝雄	副委員長	大里 陽子	委員	広田 丈夫	委員
吉岡 健	委員	小川 利八	委員	関 一幸	委員
矢部 正平	委員	佐藤 利器	委員	切敷 光雄	委員

歳入

市税減収で厳しい財政運営！



令和3年度一般会計予算は過去最高額の予算となる一方、歳入の約4割を占める市税はコロナ禍の影響を受け、前年度比18億7,116万円の減収となります。時代の変化や、市民ニーズを的確に捉え、総合的な観点から事業を行っていくことが必要です。

市民税DOWN ↓ 163億474万円 前年度比18億1,729万円減 ↓

- 個人市民税：納税義務者数及び給与所得金額が減少
- 法人市民税：法人税割の税率引き下げによる減額

法人税割の調定見込み額において減収が見込まれる主な業種

- ①製造業 4億984万円 前年度比 5億8,058万円減 ↓
- ②卸売・小売業 1億4,108万円 前年度比 7,731万円減 ↓
- ③建設業 5,042万円 前年度比 5,205万円減 ↓

市税の推移 (予算ベース) (単位：円)

歳入	H29	H30	R1 (H31)	R2	R3
個人市民税	145億5,025万	145億9,070万	151億1,904万	158億6,781万	149億4,343万
法人市民税	19億8,985万	24億975万	25億741万	22億5,422万	13億6,131万
固定資産税	137億4,595万	136億5,020万	137億2,910万	138億8,988万	137億6,790万
軽自動車税	2億1,549万	2億3,080万	2億4,250万	2億5,788万	2億7,413万
市たばこ税	17億5,195万	16億1,780万	15億8,685万	15億5,708万	16億3,194万
都市計画税	25億7,620万	25億6,010万	25億6,890万	25億9,602万	25億7,302万
市税合計	348億2,969万	350億5,935万	357億5,380万	364億2,289万	345億5,173万

市債UP ↑ 121億5,570万円 前年度比22億1,360万円増 ↑

市債とは市の借金のことで、市債は綾瀬川の水質改善や台風、大雨による水害を抑えるための下水道や排水路整備、学校の建て替えや耐震化などの財源として使われてきました。

数年前までは、市債は減少傾向となっていました。市役所本庁舎の建設工事や新田駅東西口の区画整理などにより、増額となる見込みです。

交通対策

事故を未然に防ぐ鉄道駅ホームドア設置へ 〔事業費：1億5,693万円〕

事業の概要

市内4駅へのホームドア設置に対する支援を行います。



ホームドア設置例 (北越谷駅)

ギカイの視点

問 総事業費、補助金の補助率と設置スケジュールは？

答 令和3年度における、東武鉄道の総事業費は5億3,000万円。国が3分の1、鉄道事業者が3分の1、残り3分の1を市と県で負担する。

令和3年度に獨協大学前<草加松原>駅、令和4年度に草加駅、谷塚駅、新田駅の3駅に設置する予定と東武鉄道から伺っている。

乗り降り自由なシェアサイクルの実証実験 〔事業費：273万円〕

事業の概要

市民、来草者の交通利便性の向上、放置自転車の抑制、公共交通の機能補完などを目的とし、シェアサイクルを試験導入します。



谷塚駅西口まちづくり用地
サイクルポート

ギカイの視点

問 サイクルポートの設置場所、ラック数は？

答 新里文化センターに5台、谷塚上町みなみ公園に5台、谷塚仲桃の木公園に10台、市民活動センターに5台、谷塚駅西口まちづくり用地に40台、スポーツ健康都市記念体育館に15台、合計で6か所に80台が設置されている。

シェアサイクルの利用料金は、15分当たり70円で、12時間最大1,000円

教育・子育て

避難所となる学校体育館にエアコン設置 〔事業費：12億9,959万円〕

事業の概要

災害時に避難所となる小・中学校の体育館にエアコンを設置します。



草加中学校

ギカイの視点

問 令和3年度に実施する設置工事の対象校は？

また、そのほかの学校の設置予定は？

答 設置工事の対象校は、草加小、栄小、瀬崎小、新里小、八幡小、稲荷小、新栄中の計7校。

全ての小・中学校に早期にエアコンを設置するために、残り18校についても令和4年度までの完了を予定している。

新生児聴覚検査を実施

〔事業費：913万円〕

事業の概要

新生児の聴覚障がい早期に発見するための検査を実施します。



ギカイの視点

問 母子保健事業の各種健康診査委託料が増額になっている主な理由は？

答 新生児聴覚検査が加わったことによるもので、聴覚障がいの早期発見・療育を図るために検査を行う。おおむね生後3日以内に行い、再検査が必要な場合はおおむね1週間以内実施し、指定医療機関での検査が対象となる。

助成券は母子健康手帳交付時に配付する。

討論

令和3年度予算に対する各議員の主張

(発言順)

高齢者福祉サービス 切り捨ては許されない

反対

無所属
大里 陽子 議員

対象者が縮小される特別会計のおむつ支給事業の繰出金は一般会計から繰り出されている。縮小による影響人数は95人、市の影響額は約638万円となる。そもそもおむつ支給事業は草加の福祉事業として単独で行われてきたこともあり、国が対象要件の縮小を行ったとしても、一般会計により事業を維持することが可能である。コロナ禍による収支減を理由に、福祉サービスの切り捨ては許されない。福祉サービスの維持・継続を求める。

不況に強いまち、にぎわい 創出にさらなる支援を

賛成

そうか市民
田中 宣光 議員

レスパイトケア事業費補助金について、ケアを必要としている方の家族に対する支援は、まだまだ十分とは言えない状況。一時的ではなく、常に寄り添える支援となっていくよう拡充を求める。

リノベーションまちづくりの歩みを止めるわけにはいかない。この成否が将来、草加がにぎわうまちになるのかのターニングポイント。不況に強いまち、にぎわい創出に向けて、さらなる支援を求める。

税金の使い道に 説明責任と透明性を

賛成

市民共同
石田 恵子 議員

新田駅東口土地区画整理事業で従前地と仮換地が重なる部分の基礎杭撤去工事に6,900万円が市の財政から支出された。基礎杭の必要もなく、抜く必要もないものに、市民から預かった貴重な税金が支出された。

事業進捗を焦り、公平性にも欠いた区画整理事業の進め方では行き詰ってしまうのは明白である。令和3年度の区画整理事業において、市民に説明責任が果たせる事業推進となるよう求める。

コロナ禍における 新年度予算を評価

賛成

草加新政
切敷 光雄 議員

令和3年度予算889億5,800万円、前年度比で2.6%増となり、歳入では自主財源50.8%・依存財源49.2%、前年度比で自主財源が3.3ポイント下がっている。個人所得や企業収益が減少する中、厳しい予算編成であったと思われる。そのような中、歳出では総合振興計画における3つの重点テーマである持続可能性の向上、ブランド力の向上、コミュニティ力の向上などに沿った市民の安心安全を重視した予算編成となっていることを評価する。

市民のくらしや安全を 守る予算編成を評価

賛成

公明党
石川 祐一 議員

令和3年度一般会計予算は前年度比2.6%、22億1,600万円増の889億5,800万円となった。しかし、市税の収入は約19億円の減収となった。この厳しい財政状況の中、市民の暮らしや安全を守るという事業に対する予算編成に注力いただいたことを評価する。

安全を守る事業に関し、指定避難所となる小・中学校7校の体育館にエアコンを設置及び獨協大学前<草加松原>駅のホームドアの設置が迅速に行われることを要望する。

働き方改革を推進し 市民サービスの向上を

賛成

立憲民主党
矢部 正平 議員

日本は今後少子高齢化による人口減少社会を迎え、かつての高度成長を期待するのは難しい。草加市でも市税が減収し、厳しい財政下で各課工夫している。今後も効果的・効率的な財政運営を求める。また、ウィズコロナを踏まえ、災害時や人口減少社会においても場所にとられない働き方を可能とするテレワーク環境整備やAI会議録作成システムの導入で働き方改革を推進し、職員の負担軽減により、市民サービスの向上を期待する。

注目の議案をピックアップ！

2月定例会に市長から提出された議案は33議案です。そのうち1つの議案をピックアップし、そのポイントを分かりやすくお伝えします。

●敬老祝金条例の一部改正

近年の高齢化の進展や平均寿命が80歳を超えている状況を受け、長寿をお祝いする敬老祝金の目的等を勘案し、令和3年度から平均寿命に満たない満77歳を支給対象から除きます。

改正前		改正後	
満77歳	2万円		
満88歳	3万円	満88歳	3万円
満99歳	5万円	満99歳	5万円

【ここでCheck Point】

①77歳を対象外とした理由は？

令和2年度までは満77歳の方に2万円、満88歳の方に3万円、満99歳の方に5万円の祝金を支給していましたが、長寿に対する社会通念上の定義も変化しつつある状況と、近隣自治体の支給状況等を勘案し、見直しを行いました。

②影響を受ける対象者数と影響額、市民への周知方法は？

影響を受ける対象者は3,218人で、影響額は6,436万円を見込んでいます。市民への周知は広報「そうか」や市ホームページを通じて周知するとともに、お問い合わせいただいた方に対しては、個別に説明します。

第1回臨時会、2月定例会の議案の審議結果

全員賛成 で承認・可決された議案【第1回臨時会（1月25日）】

令和2年度専決処分の承認 一般会計補正予算（第14号）

令和2年度補正予算 一般会計補正予算（第15号）

全員賛成 で可決・同意された議案【2月定例会】

令和2年度補正予算 駐車場事業特別会計補正予算（第1号） 新田駅西口土地区画整理事業特別会計補正予算（第2号） 国民健康保険特別会計補正予算（第3号） 草加市立病院事業会計補正予算（第3号）

令和3年度予算 新田西部土地区画整理事業特別会計予算 駐車場事業特別会計予算 新田駅西口土地区画整理事業特別会計予算 国民健康保険特別会計予算 後期高齢者医療特別会計予算 水道事業会計予算 公共下水道事業会計予算

規則の一部改正 市議会会議規則

意見書 子どもの医療費助成制度の拡充を求める意見書

条例の一部改正 職員のサービスの宣誓に関する条例 職員の特殊勤務手当に関する条例及び国民健康保険条例 特別会計条例 放課後児童健全育成事業の設備及び運営に関する基準を定める条例 指定居宅介護支援等の事業の人員及び運営に関する基準等を定める条例 指定介護予防支援等の事業の人員及び運営並びに指定介護予防支援等に係る介護予防のための効果的な支援の方法に関する基準等を定める条例 指定地域密着型サービスの事業の人員、設備及び運営に関する基準等を定める条例 指定地域密着型介護予防サービスの事業の人員、設備及び運営並びに指定地域密着型介護予防サービスに係る介護予防のための効果的な支援の方法に関する基準等を定める条例
--

人事 公平委員会委員の選任 木村博行氏

契約の締結 （仮称）松原児童センター建設・（仮称）松原テニスコート整備工事（建築工事）請負契約
--

賛否が分かれた 議案【2月定例会】

議案名	会派構成／議員名											議決結果																
	芝野勝利	鈴木由和	中野光修	切敷光雄	白石孝雄	新井貞夫	関一幸	佐々木洋一	石川祐一	金井俊治	広田丈夫		飯塚恭代	西沢可祝	佐藤利器	田中宣光	吉岡健	井手大喜	齊藤雄二	石田恵子	佐藤憲和	菊地慶太	矢部正平	無大里陽子	無小川利八	無松井優美子	無吉沢哲夫	
令和2年度補正予算	○	○	○	○	○	○	○	○	○	○	○	○	○	○	○	○	○	○	○	○	○	○	○	○	○	○	○	原案可決
一般会計補正予算（第17号）	○	○	○	○	○	○	○	○	○	○	○	○	○	○	○	○	○	○	○	○	○	○	○	○	○	○	○	原案可決
令和3年度予算	○	○	○	○	○	○	○	○	○	○	○	○	○	○	○	○	○	○	○	○	○	○	○	○	○	○	○	原案可決
介護保険特別会計予算	○	○	○	○	○	○	○	○	○	○	○	○	○	○	○	○	○	○	○	○	○	○	○	○	○	○	○	原案可決
草加市立病院事業会計予算	○	○	○	○	○	○	○	○	○	○	○	○	○	○	○	○	○	○	○	○	○	○	○	○	○	○	○	原案可決
条例の一部改正	開発・建築関係手数料徴収条例	○	○	○	○	○	○	○	○	○	○	○	○	○	○	○	○	○	○	○	○	○	○	○	○	○	○	原案可決
	こども医療費支給に関する条例及び重度心身障害者医療費支給に関する条例	○	○	○	○	○	○	○	○	○	○	○	○	○	○	○	○	○	○	○	○	○	○	○	○	○	○	原案可決
	敬老祝金条例	○	○	○	○	○	○	○	○	○	○	○	○	○	○	○	○	○	○	○	○	○	○	○	○	○	○	原案可決
介護保険条例	○	○	○	○	○	○	○	○	○	○	○	○	○	○	○	○	○	○	○	○	○	○	○	○	○	○	○	原案可決
人事	教育委員会教育長の任命 山本好一郎氏	○	○	○	○	○	○	○	○	○	○	○	○	○	○	○	○	○	○	○	○	○	○	○	○	○	○	同意
	教育委員会委員の任命 峰崎隆司氏	○	○	○	○	○	○	○	○	○	○	○	○	○	○	○	○	○	○	○	○	○	○	○	○	○	○	同意
契約の締結	新庁舎建設工事（建築工事）請負契約の変更契約	○	○	○	○	○	○	○	○	○	○	○	○	○	○	○	○	○	○	○	○	○	○	○	○	○	○	原案可決
意見書	オンライン本会議の実現に必要な地方自治法改正を求める意見書	○	○	○	○	○	○	○	○	○	○	○	○	○	○	○	○	○	○	○	○	○	○	○	○	○	○	原案可決
	おむつ支給事業に関する決議	○	×	×	×	○	×	×	×	×	○	×	○	×	×	×	×	○	○	○	○	○	○	○	○	○	○	原案可決
決議	草加柿木フーズサイト内のスケートボードパーク等整備に関する決議	○	×	×	×	○	×	×	×	×	×	×	×	×	×	×	×	○	○	○	○	○	○	○	○	○	○	否決

・○は賛成、×は反対。 ・議長は表決に加わりません。 ・表中の会派構成欄の「立憲」は立憲民主党、「無」は無所属議員の略です。

市議会5会派
それぞれの角度から市政を Check !

代表質問

各会派代表5人の議員が行った代表質問及びその答弁の要旨を掲載しています。



草加市長
浅井 昌志



草加新政
団長 芝野勝利



公明党
団長 佐々木洋一



そうか市民
団長 佐藤利器



市民共同
団長 齊藤雄二



立憲民主党
団長 菊地慶太

草加新政

団長
芝野 勝利

新型コロナワクチン接種事業

問 65歳以上の接種希望者は一律対応か？また、基礎疾患を有する接種希望者への接種券の郵送時期は？

答 国の手引きに、ワクチン供給量によっては、75歳以上と65歳以上75歳未満に細分化する可能性が示されている。また、基礎疾患を有する方への接種券の送付は、一般の市民の方への発

送と同時期になる見込み。

柿木企業誘致エリアについて

問 このエリア内に、スケートボード・バスケット場が県予算で整備されることになっていたはずだがどうなっているのか？施策の転換・変更・延期等が生じた時は、議会に報告があつてしかるべきだが市長の考えを。

答 平成30年2月21日付けで基本方針を定め、スケートボード

パーク等設置の整備を埼玉県企業局をお願いしていたが、企業局と締結している基本協定書の変更締結に伴い、市に整備主体が変更された。そのため、改めて施設内容の精査、近隣住民への説明が必要となった。今後は速やかに整備を進めていく。また、今後は重要な施策や変更等が生じた時は速やかに報告させていただき、おわび申し上げます。

本市における聖火リレー

問 いつ、どのような体制で行うのか？新型コロナ対策として密になることも考慮に入れる必要がある。

答 本年7月7日にまつばら綾瀬川公園を出発式会場とし実施する。現在、警備計画を作成中だが、交通規制・テロ対策・新型コロナ対策としてガイドラインが示されているため、それに基づき、万全な体制を整え、安全な聖火リレーを実施する。

公明党

団長
佐々木 洋一

災害時の対応について

問 災害時のドローン活用の考え方及び民間事業者との災害協定の締結状況は？

答 災害時におけるドローンの活用については、二次被害のおそれのある場所での空撮による被害調査は、早期の復旧・復興活動につながる可能性があるものと認識している。ドローンの活用に関する民間事業者との災

害時協定については、市内事業者2社と協定を締結している。

教育について

問 少人数学級の実現に向け、市として今後どのように取り組む予定か？

答 埼玉県では、これまでの小学校1・2年生に加え、新年度から3年生においても35人以下学級の少人数学級編成を可能としており、本市でも実施してい

く。これにより、現時点では小学校6校の3年生で1学級の増加が見込まれているが、教室や教員の確保もできており、令和4年度以降については国や県の動向を注視しながら進めていくと報告を受けている。

税外債権プロジェクトチーム

問 税外債権プロジェクトチームのこれまでの取組と成果は？

答 税外債権管理室の設置、債権管理業務促進のためのマニュアルの作成に加え、歳入担当課から徴収困難案件の受託などを

行い、連携して債権整理を進めている。今後も引き続き適正な債権管理に努めていく。

公約について

問 「わがまち」草加づくりの7つの戦略」の進捗状況は？

答 「暮らしを支える地域福祉・医療」、「防災力と住みやすさ」など、7つの戦略を通じ、公約に掲げた、こども医療費の18歳までの入院費無料化や小・中学校体育館へのエアコン設置など、着実に取組を進めている。

そうか市民

団長
佐藤 利器

財政について

問 コロナ禍の市税への影響は？

答 市税が歳入の4割を占めるので、同様の状況が続くと財政にも多大な影響がある。

問 扶助費や義務的経費増で事業の選択が迫られるのでは？

答 全ての事業を継続することは困難で、優先度、実施手法、事業規模をいま一度検証する。

危機管理について

問 緊急自然災害防止対策事業緊急防災・減災事業債の活用は？

答 新消防庁舎建設や小・中学校屋内運動場のエアコン等設置事業に活用していく。

問 水道管耐震化の進捗状況と浄水場の耐震化の完了時期は？

答 水道管耐震化率は令和3年度末41.5%で、吉町は令和4年度末、中根は令和12年度完成。

教育・子育てについて

問 タブレット整備状況は？

答 3月中に全校へ整備をして様々な授業で活用をしていく。

問 劣化状況評価で健全度の低い学校の建て替えの検討は？

答 複合化も視野に検討する。

問 子ども食堂等への支援は？

答 地域の実情に応じた支援を行っていく。

問 児童虐待の状況と対策は？

答 昨年の虐待通報は217件。関係機関と連携を密に、未然防止と早期発見に努めていく。

市立病院について

問 産科再開の見込みは？

答 現在再開のめどは立たないが、今後も産科医療体制が構築できるよう取り組んでいく。

問 新型コロナウイルス感染症への対応は？

答 PCR検査や入院加療を実施。病床は当初4床から現在24床を確保。1月末時点で延べ241人の入院を受け入れた。病床確保や体制確保に関する国や県からの補助金として、2月末で約15億円の支給を受けている。

市民共同

団長 齊藤 雄二

パートナーシップの認証制度

問 パートナーシップの認証制度はいつごろ創設するのか

答 市民の皆様を対象とする講演会の開催など、啓発を実施していくとともに「人権推進審議会」の委員の皆様にご審議いただくなど、制度創設に向けて取り組んでいる。

草加駅を始発終着駅に

問 草加駅を始発終着駅とする

よう東武鉄道に働きかけるべきではないか

答 東武鉄道株式会社に対し、継続的に草加駅発着便の新設について要望を行っている。

今後も市民の皆様の利便性向上のため、引き続き要望活動を行っている。

コミュニティバスの運賃減免を

問 高齢者や障がい者、妊婦や小さな子どもと保護者に対する

コミュニティバスの運賃減免を行うべきではないか

答 運賃の減免については十分な検討が必要であると考えている。

ジェンダーレスの制服を

問 ジェンダーレスの制服を市内中学校で取り入れていくべきでは

答 ジェンダーレスの制服導入については、多様な性が尊重され安心して通える学校環境づくりを進めるためにジェンダーレスの視点は重要であると考えて

いる。

現在、各中学校では性別にとらわれず自分に合った制服を選べる環境を整えている。

職員の障がい者採用について

問 障がい種別の応募状況と採用状況は

答 令和3年度採用として3回の職員採用試験を実施したが、知的障がいの方からの応募はなかった。また、3回の合計で身体障がいの方から9人、精神障がいの方から32人の応募があったが採用には至っていない。

立憲民主党

団長 菊地 慶太

新型コロナの対応方針について

問 ①今後の対応方針は？
②草加市独自の支援策は？

答 ①基本方針に基づき「感染しない・させない」、「市民生活を安定させる」、「市民生活の回復・向上」の3つのステップによる様々な対応を実施してきた。今後は、ワクチン接種事業と併せて、引き続き感染予防、感染拡大防止に向けた必要

な対応を行う。②消費喚起などにより経済を下支えするとともに、業態転換、新事業開拓などによる経営革新を支援し、緊急経済対策の一環として「産業強靱化戦略」を推進する。

生活困窮者の相談体制について

問 新型コロナの影響で生活困窮者が増えている。自立相談の体制強化は？

答 「まるごとサポートSOK

A」の新規相談件数は令和2年4月から12月末時点で903件と、前年同時期に比べ454件の増加となっている。令和2年度当初に対し、相談支援員及び就労支援員を増員し、即時に対応できるように取り組んでいく。

子ども医療費無償化について

問 子ども医療の通院分に係る医療費無償化を入院費と同様18歳年度末まで拡大すべきでは？

答 通院分については、2020年4月から実施した入院分の支給状況や今後の財政状況を勘案

し、検討していく。仮に通院分の医療費を無償化した場合、試算では約1億2,000万円の医療費の増加が見込まれる。

ホームドア設置について

問 東武鉄道が行う市内4駅のホームドア設置に向けての補助内容は？

答 ホームドア設置に係る経費について、補助金を交付する。令和3年度に獨協大学前<草加松原>駅、令和4年度が草加駅、谷塚駅、新田駅に設置予定と東武鉄道から聞いている。

草加のココが聞きたい！

一般質問

一般質問とは、定例会において議員個人が市政全般について市長などの執行部の考えや、方針を質問するものです。

そうか市議会だよりでは、一部の質問を取り上げて要旨を掲載しています。(掲載は発言順です)

なお、草加市議会では、正・副議長、監査委員、議会運営委員会委員長は一般質問等の発言が制限されています。



2月定例会では11人の議員が一般質問をしました！

コロナ禍の影響を受けた離職者等への支援について



公明党 金井俊治 議員

問 コロナ禍の影響を受けた離職者等の支援について。

答 緊急事態宣言の発令に伴い公共施設の利用が制限されている中、就職に関する相談は、毎週月・水・金曜日、10時から16時、勤労福祉会館で、県から委託を受けているセカンドキャリアセンターと協力をし、就職相談を開催している。また、ハロ

ーワーク草加及びハローワーク越谷が発行している求人情報チラシを市内12か所の公共施設に配置し市ホームページに掲載し、ハローワーク草加、草加商工会議所、地元企業などで構成される草加地区雇用対策協議会との共催による就職面接会を開催するなど、就職できるよう必要な支援に努めている。

市が実施してきたひとり親家庭の方々への支援は



無所属 松井優美子 議員

問 市が実施してきたひとり親家庭の方々への支援は

答 市の単独事業として昨年5月に児童扶養手当を受給する世帯1世帯につき3万円を支給。国の取組として令和2年8月に6月分の児童扶養手当受給者、新型コロナウイルス感染症の影響で収入が減少した方に基本給付として1世帯5万円、第2子

以降1人につき3万円を加算して支給。12月には、8月の給付金を支給した同じ方に給付金を再支給。就労支援として自立支援教育訓練給付金を案内し、受講経費の一部を補助している。

問 今後市として考える支援は

答 給付金事業は必要なタイミングで検討し、相談事も丁寧な対応を心がけていく。

新庁舎オープンの時に「書かない窓口」はできないか。



公明党 飯塚恭代 議員

問 申請者が住民票など各種証明書や転入などの届け出の際に身分証明書を出すと、職員が申請書に情報を聞き取り、確認しながら直接入力するという「書かない窓口」を新庁舎オープンの時にできないものか。

答 新庁舎の窓口の利便性を向上することについては、IT・市民サービス推進室を設置し、

本格的な検討を始めた。書かない窓口についても検討しておりできるだけ多くの窓口で実現できるよう検討を進めている。

問 各種証明書の手数料について、キャッシュレス決済を導入することはできないものか。

答 他自治体の導入状況も参考に、導入に向けた検討を進めたいと考えている。



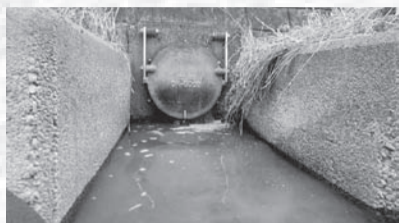
河川に化学物質を含む異常排水が出ているが対応策は？

立憲民主党 矢部正平 議員

問 綾瀬川は日本一汚い川で有名であったが、今も全国ワースト2位が綾瀬川、3位が中川であり、河川に流れる異常排水の通報があると伺っている。対応策と公共下水道整備と市民通報の必要性は？

答 市民の皆様からの通報協力は、異常水質事故の未然防止につながり、非常に有効である。

生活環境の改善、浸水の防止、水環境の改善も重要と認識しており、適切に検査・指導し、今後も公共下水道整備を進める。



今後の都市農業に対する草加市の考えは。

そうか市民 吉岡 健 議員

問 都市農業ワンストップ窓口の役割は。

答 農業者の皆様からの個別の相談に対応して、必要となる各種制度や農地の利活用に係る情報提供を行うとともに、農業者のニーズを捉え、施策立案に生かす。

問 今後の都市農業に対する考えは。

答 今後は草加市都市農業振興基本計画に基づき、地産地消の推進や都市農業ワンストップ窓口等の各種事業を進めていく。



介護保険料の市民負担軽減を

無所属 大里陽子 議員

問 介護保険料が改定され、増額となるが、介護給付費準備基金は幾ら切り崩し、市民の負担軽減を行ったのか。

答 基金から18億5,280万円を活用することで保険料の基準額を、年額7万4,720円から6万4,800円とすることにより、値上げ幅を9,920円縮減できた。

問 特別養護老人ホームの整備計画は。

答 令和2年12月に埼玉県から特別養護老人ホームの審査結果が公表され、草加市では令和4年度に192床の特別養護老人ホームの整備ができる見込み。



シルバー人材センターの運営体制の改善については？

そうか市民 田中宣光 議員

問 会員の就労ニーズに対応した就労機会の提供をどのように行っていくのか？

答 営業戦略会議や派遣事業推進会議等を開催し、臨時的かつ短期的または軽易な業務に係る就労機会の確保・拡大に努めている。

問 運営体制の改善については？

答 公益社団法人の責務を自覚し、理事会を中心とした運営体制を充実させるとともに、各部会等の組織を再検証し、効率的・効果的な運営体制の整備を行っている。



気象防災アドバイザーの採用について市の考えは？

公明党 石川祐一 議員

問 災害発生時、最寄りの避難所までのルート案内などの情報を多く提供できるQRコードを電柱に表示することについて市の考えは？

答 QRコードの表示は、掲出できるスペースに限りがある場合に有効な手法と考えており、表示について検討を進めていく。

問 地元の気象に精通し、地方公共団体の防災対応を支援することのできる気象防災アドバイザーの採用について市の考えは？

答 災害対応時に専門的見地に立ったアドバイスにより迅速な対応につながる効果がある。災害対応の強化につながるため、関係部署と協議し検討する。

QRコードは特許センサーウェブの登録商標です。



ドローンを災害時、積極的に活用すべき！

公明党 広田丈夫 議員

問 草加市において、防災の重要性を再確認するとともに、災害時のドローンの活用についても積極的に検討、推進すべき！

答 ドローンについては、様々な行政課題を解決するためのツールとしても活用が見込めるものと考えている。また災害が発生した場合、またその発生が懸念される場合において、迅速に

情報を収集すること等も可能となるので、本市自らドローンを所有し、平時より活用する体制の整備に向けて取り組んでいく。



介護人材の確保について市の役割を明確に

そうか市民 井手大喜 議員

問 高齢化の進展により、介護サービスを担う人材の不足が危惧されているが市の認識は。

答 市内では、ヘルパーが不足している状況と認識している。

問 県で行われている介護人材確保に向けての対策事業と今後の市の事業について、連携やすみ分けが必要ではないか。

答 県が主体となって実施して

いる事業との役割分担なども含め、市内事業所に多くの介護人材を確保、定着してもらえるような方策を検討したい。



障がい者に配慮した新型コロナウイルス感染症対策を

市民共同 石田恵子 議員

問 障がい者と従事者のワクチン接種の優先順位は？

答 明確な区分はない。障がい者は65歳以上かどうかや、基礎疾患の有無により、一般の方より接種順位が早くなる。従事者は年齢要件や基礎疾患の有無とともに、従事施設に高齢者がいる場合、その方に直接接する人は高齢者施設などの職員とみな

されて接種順位が早くなる。

問 ワクチン接種に関する障がい者への情報伝達や、接種会場での配慮は？

答 視覚障がい者への接種券の郵送には封筒に点字表記を、聴覚障がい者には手話通訳派遣等の活用のご案内や筆談サポートなど、安心して来場できるように体制整備に努めていく。

広報委員 が行く！

市職員インタビュー Vol.12 ＼新田駅周辺土地区画整理事務所に聞いてみた！

[インタビュー日：3月17日]

—主な業務内容は？

新田駅東口土地区画整理事業、新田駅西口土地区画整理事業及び新田西部土地区画整理事業の3事業を所管しています。新田駅東口及び西口の土地区画整理事業は、現在、建物移転及び道路等の築造工事を行っています。工事完成年度は、東口が令和7年度、西口は令和9年度を予定しています。また、新田西部土地区画整理事業は、平成26年度に換地処分を行い、現在、清算事務を行っています。

—令和3年度の主な取組は？

東口では、駅前広場の南側エリアを拡幅する工事を行うほか、令和2年度に建物移転を行った箇所の区画街路の整備を行います。また、西口では、昨年度に引き続き、都市計画道路である新田駅前旭町線や区画街路の整備を行っています。

—仕事のやりがいを感じる点は？

新田駅周辺地区は、長年、都市基盤整備の事業化に至らなかったことから、不信感を持つ方が多く、区画整理事業に対する反対者が多かったイメージですが、近年は、建物移転や道路築造が進み、目に見えてまちの様子が変わってきますと、これまで事業に対し前向きでなかった方も含めて、住環境が徐々に整備されていくことについて、感謝の言葉をいただくことがあり、事業を進めて良かったと思います。

—工夫している点は？

東西口ともに、駅前の既成市街地での区画整理であるため建物移転率が高く、権利者の方にご理解をいただきながら、建物等の移転にご協力いただく必要があります。移転する側の身に



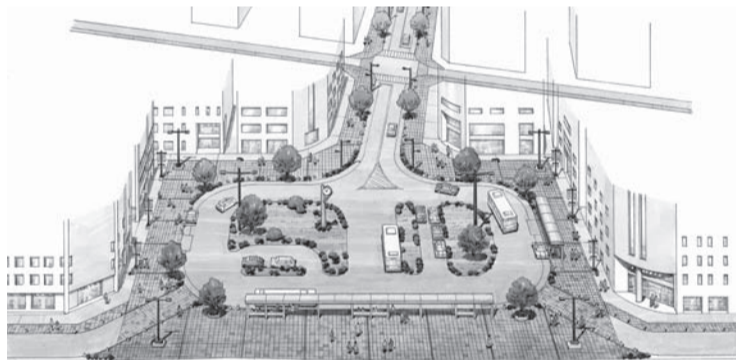
インタビューに応じてくださった新田駅周辺土地区画整理事務所の皆さん

なって、分かりやすい丁寧な説明を行うよう、努めています。

また、事業を進める上で、土地建物所有者の方々に、仮住まいや営業中止等をお願いしていることから、早期に生活再建を図ることができる環境を整えられるよう、移転・工事計画等の調整、円滑に事業を進めるための段取りやスケジュール調整に努めています。

—市民へのメッセージ

多くの関係者の方々のご協力により事業を進めておりますが、工事中は、駅利用者の方々にも大変ご迷惑をおかけしております。今後、東西口ともに、駅周辺の工事に着手する予定となっております。駅への交通動線が変わるなど、ご迷惑をおかけする場合がありますが、ご理解、ご協力をお願いします。



新田駅西口完成イメージ



新田駅東口完成イメージ

表紙の題字を書いた草加っ子

題	字	を	書	く	の	は	緊	張
し	ま	し	た	が	、	優	れ	く
か	強	い	字	を	書	こ	う	と
頑	張	る	こ	と	が	出	来	ま
し	た	。						
高	校	生	に	な	っ	て	か	ら
も	、							
字	を	丁	寧	に	見	や	す	く
書	く	こ	と	も	心	が	け	、
充	実	し	た	高	校	生	活	を
送	り	た	い	で	す	。		

栄中学校
(令和3年3月卒業)
山瀬 春珂さん

令和3年6月定例会の会期日程(案)は次のとおりとなります。

月	火	水	木	金	土	日
5/31	6/1	2	3	4	5	6
			開会	議案調査日		
7	8	9	10	11	12	13
議案質疑	一般質問					
14	15	16	17	18	19	20
常任委員会	休会	閉会				

《編集後記》

2月定例会は令和3年度予算の審議や各会派の代表質問などを行いました。

全ての内容を掲載できませんが、市民の皆様が知りたいことをできるだけ分かりやすくお伝えできるよう努めております。

皆様からのご意見をお寄せください。

議会広報委員会副委員長 菊地慶太

発行 草加市議会
編集 議会広報委員会
草加市高砂1-1-1
TEL 048(922)2489直通
FAX 048(922)3154直通



草加市議会
ホームページは
こちらから

<http://www.soka-shigikai.jp>