

# そうか市議会 だより

2020  
Nov.

No.  
238

ギカイを伝える広報紙

## CONTENTS

**特集** 令和元年度 草加の事業成果  
～決算審査を終えて～ ……P2～3

草加のココが聞きたい！ 一般質問 ……P5～7

広報委員が行く！市職員インタビュー ……P7

委員会を紹介します！ ……P8

表紙写真「丸メガネちゃん！」

淡路 桜愛様



## 議会三役の紹介

令和2年第4回臨時会が10月30日に開かれ、正・副議長の辞職に伴い行われた選挙で新たに議長、副議長が選出され、また、監査委員の選任が同意されました。

議長 西沢 可祝

※写真中央  
《主な経歴》  
草加市議会議員 4期  
副議長  
平成28年10月～平成29年10月  
監査委員  
平成25年10月～平成26年10月

副議長 佐藤 憲和

※写真左  
《主な経歴》  
草加市議会議員 3期  
一般会計決算特別委員会委員長  
令和2年9月

監査委員 鈴木 由和

※写真右  
《主な経歴》  
草加市議会議員 5期  
議長  
平成28年10月～平成29年10月  
副議長  
平成23年10月～平成24年10月



# 令和元年度 草加の事業成果 ～決算審査を終えて～

一般会計決算特別委員会を設置し、令和元年度草加市一般会計歳入歳出決算を、3日間にわたり集中的に審査しました。一部ですが、主な内容を分かりやすくまとめましたので掲載します。

## 一般会計の 決算状況

収入額（歳入） 802億 701万円  
支出額（歳出） 763億3,693万円

## 一般会計 決算特別委員会 委員紹介

佐藤 憲和 委員長	石川 祐一 委員	西沢 可祝 委員
広田 丈夫 副委員長	大里 陽子 委員	白石 孝雄 委員
吉岡 健 委員	小川 利八 委員	関 一幸 委員
菊地 慶太 委員	佐藤 利器 委員	

## 福祉

### 子ども急病夜間クリニック 受診者は4,911人！

#### ギカイの視点

**問** 子ども急病夜間クリニックの受診者数と収支は？

**答** 令和元年度の子ども急病夜間クリニックの受診者数は4,911人。

収支は、診療費などの歳入決算額は5,102万9,844円で、歳出決算額は6,661万7,306円、1,558万7,462円の持ち出しである。



### まるごとサポートSOKAにて 新規相談656件受付！

#### ギカイの視点

**問** 令和元年度の生活困窮者自立相談支援窓口\*まるごとサポートSOKAで受けた相談実績は？

**答** 令和元年度の相談実績は、新規相談受付656件、プラン作成396件、就労支援261件、就労・増収151件。



\*まるごとサポートSOKA  
仕事、生活や家庭の問題など様々な悩みを抱えて、生活に困っている人のための相談窓口

## まちづくり

### コミュニティプラン 2地区で懇談会を実施！

#### ギカイの視点

**問** コミュニティプラン策定支援業務の実施内容は？

**答** 「谷塚中央地区」と「新田西部地区」にて地区別懇談会を各3回実施し、モデルプロジェクトの実施に向けた取組を行った。

モデルプロジェクトの内容は、谷塚中央地区では、「動

く、足す、音で聞く掲示板で地元発信」「子どもが企画出展、児童館みんなの遊び時間」、新田西部地区では、「地域のごみ捨てをデザインするプロジェクト」「防災リーダーを育てる防災アイデア会議」を行った。

### 介護ロボット導入のために 111万3,000円を補助！

#### ギカイの視点

**問** \*介護ロボット普及促進事業の事業内容と実績は？

**答** 令和元年度から開始した事業で、介護事業者の負担軽減と職場環境の整備を図るため、介護ロボットを導入する際の経費の一部を補助するもの。

補助率は、1台につき所要経費の4分の3、補助上限額

は1台当たり45万円で、令和元年度は3事業者に対して合計5台、111万3,000円を補助した。

\*介護ロボット  
ベッド上での見守りや、移乗、入浴等を支援するため、介護施設等で用いられる介護機器。センサー等のロボット技術を活用し、介護の現場で活躍中。

### 新田駅東口土地区画整理事業 建物移転率19.5%、道路整備率17.8%

#### ギカイの視点

**問** 新田駅東口土地区画整理事業の建物移転、道路整備の実施状況は？

**答** 建物移転は全体計画190棟に対して、令和元年度の建物移転完了棟数が15棟、令和元年度末の累計数が37棟であり建物移転率は19.5%（前年度11.6%）。道路整備は総延長2,158mに対して、令和元年度の整備済み延長が28.2m、令和元年度

末の整備延長の累計が383.8m、道路整備率は17.8%（前年度16.5%）。



新田駅東口

### リノベーションまちづくり 9案件が事業化！

#### ギカイの視点

**問** リノベーションまちづくりの実施内容と事業化状況は？

**答** 令和元年6月から11月にかけて「まちの学校」と題した講演会やリノベーションスクール受講生向け勉強会、11月から12月にかけては第4回リノベーションスクールを開催した。

平成30年度までに開催した3回のリノベーションスクールで提案された空き物件等を活用す

る事業については、令和元年11月に新たに2案件が事業化したことで、合計で全11案件中9案件が受講生により事業化した。



第4回リノベーションスクール

## 文化・観光

### 市制60周年記念事業のアニメ主題歌の楽譜とメロディー譜を作成

#### ギカイの視点

**問** 譜面制作業務の内容は？

**答** 市制60周年記念事業として作成したアニメ主題歌「心が帰る場所」の譜面制作委託し、市内小・中学校の音楽の授業に利用することなどで、市内外に草加の魅力を伝えることを目的に、同声2部合唱用と混声3部合唱用の総譜とメロディー譜の楽譜を作成した。

譜面のダウンロード  
及び詳細はこちら→



### 国際俳句大会で3か国語のホームページを開設 総計1万824句の応募

#### ギカイの視点

**問** 「おくのほそ道 草加松原国際俳句大会」開催に係るホームページ作成委託の内容及び実績は？

**答** 全国及び海外から広く募集を受け付けるために、日本語、英語、フランス語の3か国語の専用サイトを開設し、ホームページ作成、公開を業務委託で行った。実績は日本語1万187句、外国語637句、合計1万824句の応募があった。



## 教育

### 小・中学校のトイレ改修工事 進捗率60.3%

#### ギカイの視点

**問** 小・中学校のトイレ改修の状況は？

**答** トイレ改修工事が必要な小学校は37棟、中学校は26棟。

令和元年度末で小学校全ての37棟、中学校1棟のトイレ改修工事が完了したため、残りは中学校の25棟である。全体の進捗率は60.3%（前年度48.4%）。



改修後のトイレ（氷川小学校）

### 匿名報告・相談アプリ「STOP it」 中学生467人が登録！

#### ギカイの視点

**問** \*匿名報告・相談アプリ「STOP it」の活用状況は？

**答** 平成30年度は中学校1年生のみを対象としていたが、令和元年度からは中学校3年生まで対象を広げ、登録者数は315人から467人となり、匿名での相談件数は延べ70件。



川柳中学校での授業の様子

\*匿名報告・相談アプリ「STOP it」いじめの被害のほか、周囲で発見した子どもたちが、スマートフォンや自宅のパソコンから匿名で簡単に報告・相談・通報することができるアプリ。

## 市民生活

### 宅配便を活用したパソコン回収が可能に

#### ギカイの視点

**問** パソコンなどに含まれる希少金属の回収について、新たに取組んだ回収事業は？

**答** 草加市ではパソコンの回収ができないため、メーカーによる回収などを案内していたが、捨てるのが難しいとの意見があったので、市民の利便性向上を図るために、使用済小型電子機器等の再資源化の促進に関する法

律に基づく認定を受けた事業者と協定を結び、宅配便を活用したパソコン・小型家電の回収事業を令和2年度から開始するための準備をした。



### 照明設備のLED化、99.5%達成

#### ギカイの視点

**問** 照明施設整備事業で、令和元年度は56基の整備を行ったとのことだが、整備済みとなったのは全部で何基か？また、LED化率は？

**答** 令和元年度末の照明施設総数は1万8,214基で、そのうちLED化されたのは1万8,125基、LED化率は前年度比0.1ポイント増の約99.5%となっている。



## 注目の議案をピックアップ!

9月定例会に市長から提出された議案は26議案です。そのうち2つの議案をピックアップし、そのポイントを分かりやすくお伝えします。

●橋りょう耐震化補強工事（<sup>さいかちど</sup>槐戸橋）請負契約の変更契約の締結  
令和元年6月20日に請負契約を締結した「橋りょう耐震化補強工事（槐戸橋）」について、使用する鋼材の重量などの仕様に変更が生じ、462万円の増額となり、請負契約の変更契約を締結するものです。

### 【ここでCheck Point】

#### ～主な変更内容は～

取付ボルトの設置場所を変更する必要が生じ、鋼製ブラケットの形状を見直したところ、当初に比べ鋼材が大きく重くなった。

その影響により、橋上部の重量をさらに軽量化する必要が生じたことから、既存歩道部分のコンクリートの取り壊し量が増えた。

#### ～今後のスケジュール～

現場の作業は令和2年10月上旬に終了し、その後、完成検査を受けて、令和2年11月に引き渡しを受ける予定。

●財産の取得：サーモグラフィー機器の購入

新型コロナウイルス感染症に対し、より有効な感染防止対策として、利用者の多い公共施設の入り口にサーモグラフィー機器を設置することで来館者自ら入館前に体調を確認することができるようにするため、購入するものです。

### 【ここでCheck Point】

#### ～設置される施設は～

サーモグラフィー機器の購入台数は32台。サーモグラフィー機器の設置場所は、市庁舎等の行政施設、保健・福祉施設・社会教育施設・コミュニティ施設など、31施設。



設置状況（ふれあいの里）

## 第3回臨時会、9月定例会、第4回臨時会の議案の審議結果

### 全員賛成 で承認・可決された議案【第3回臨時会（8月4日）】

令和2年度専決処分の承認
一般会計補正予算（第9号）
令和2年度補正予算
一般会計補正予算（第10号）

財産の取得
財産の取得（自動梱包式トイレ）
財産の取得（避難所用ワンタッチパーテーション）

### 全員賛成 で認定・可決・同意された議案【9月定例会】

令和元年度決算の認定
公共下水道事業特別会計歳入歳出決算
交通災害共済事業特別会計歳入歳出決算
新田西部土地地区画整理事業特別会計歳入歳出決算
駐車場事業特別会計歳入歳出決算
新田駅西口土地地区画整理事業特別会計歳入歳出決算
国民健康保険特別会計歳入歳出決算
介護保険特別会計歳入歳出決算
後期高齢者医療特別会計歳入歳出決算
水道事業決算

令和2年度補正予算
新田西部土地地区画整理事業特別会計補正予算（第1号）
新田駅西口土地地区画整理事業特別会計補正予算（第1号）
国民健康保険特別会計補正予算（第2号）
介護保険特別会計補正予算（第2号）
後期高齢者医療特別会計補正予算（第1号）
公共下水道事業会計補正予算（第1号）

契約の変更
橋りょう耐震化補強工事（槐戸橋）請負契約

条例の一部改正
職員の給与に関する条例

契約の締結
電源キャビネット設置工事（草加市立草加小学校ほか31校）請負契約

人事
教育委員会委員の任命 加藤由美氏
教育委員会委員の任命 山本好一郎氏

財産の取得
財産の取得（サーモグラフィー機器）
財産の取得（情報教育用機器タブレット端末等）

意見書
新型コロナウイルス感染症の影響に伴う地方財政の急激な悪化に対し地方税財源の確保を求める意見書
地方自治体のデジタル化の着実な推進を求める意見書
防災・減災、国土強靱化対策の継続・拡充を求める意見書

### 賛否が分かれた 議案と 除斥があった 議案【9月定例会、第4回臨時会（10月30日）】

議案名	会派構成/議員名														議決結果																		
	芝野勝利	鈴木由和	中野修	切敷光雄	白石孝雄	新井貞夫	関一幸	飯塚恭代	西沢可祝	石川祐一	金井俊治	広田丈夫	佐々木洋一	井手大喜		吉岡健	田中宣光	佐藤利器	佐藤憲和	斉藤雄二	石田恵子	菊地慶太	矢部正平	大里陽子	小川利八	無松井優美子	無吉沢哲夫						
【令和2年9月定例会】																																	
令和元年度決算の認定	一般会計歳入歳出決算	○	○	○	○	○	○	○	○	○	○	○	○	○	○	○	○	○	○	○	○	○	○	○	○	○	○	○	×	認 定			
	草加市立病院事業決算	○	○	○	○	○	○	○	○	○	○	○	○	○	○	○	○	○	○	○	○	○	○	○	○	○	○	○	○	×	認 定		
令和2年度補正予算	一般会計補正予算（第11号）	○	○	○	○	○	○	○	○	○	○	○	○	○	○	○	○	○	○	○	○	○	○	○	○	○	○	○	○	○	○	原案可決	
	草加市立病院事業会計補正予算（第2号）	○	○	○	○	○	○	○	○	○	○	○	○	○	○	○	○	○	○	○	○	○	○	○	○	○	○	○	○	○	×	原案可決	
【令和2年第4回臨時会】 10月30日																																	
人事	監査委員の選任	○	除	○	○	○	○	○	○	○	○	○	○	○	○	○	○	○	○	○	○	○	○	○	○	○	○	○	○	○	○	欠	同 意

・○は賛成、×は反対、除は除斥、欠は欠席。 ・議長は表決に加わりません。 ・表中の会派構成欄の「立憲」は立憲民主党、「無」は無所属議員の略です。  
※除斥とは、議会における審議の公正を期すために、審議事件と一定の利害関係を有する議員は当該事件の審議に参加することができないとする制度。  
議案の当事者である議員は表決に加わりません。

# 草加のココが聞きたい！

## 一般質問

一般質問とは、定例会において議員個人が市政一般について市長などの執行部の考えや、方針を質問するものです。そうか市議会だよりでは、一部の質問を取り上げて要旨を掲載しています。（掲載は発言順です）



9月定例会では13人の議員が一般質問をしました！

一般質問の内容は草加市議会ホームページの議会中継（録画放映）からご覧になることができます。➔



### 市民共同 石田恵子 議員



**問** コロナ禍における市と障害福祉サービス事業所等との連携は。

**答** 自立支援協議会などを活用し、関係づくりに取り組んでいる。

**問** 秋冬の新型コロナウイルス感染拡大に備えた「もしも」への対応が大変重要になるが、市と障害福祉サービス事業所等との連携についての考えは。

**答** 日頃から、基幹相談支援センター等の関係機関で構成される自立支援協議会などを活用し、顔の見える関係づくりに取り組んでいる。新型コロナウイルス感染に係る相談

があった場合は、これまでと同様に丁寧な対応を心がけ、さらに、保健所など関係機関との連携が必要な状況においては、庁内関連部局と情報を共有しながら調整を図る。



### 公明党 金井俊治 議員



**問** 東武鉄道に谷塚駅周辺のまちづくりにどう関わってもらえるのか。

**答** 不動産オーナー等の立場で関わってもらえるよう働きかけを行う。

**問** 文教大学東京あだちキャンパス開設に当たり、学生さんたちが立ち寄れる場として、コワーキングスペースやフードコートなど様々なことが考えられる中で、東武鉄道に谷塚駅周辺のまちづくりにどのように関わってもらえるのか、市の見解は。

**答** 谷塚駅周辺のリノベーションまちづくり等を進めるに当たっては、東武鉄道に鉄道

事業者としてだけでなく、不動産オーナーや情報発信拠点などの立場でも関わりを持っていただけるよう、積極的に働きかけを行っていく。



### そうか市民 田中宣光 議員



**問** 通行上必要不可欠な私道は行政の踏み込んだ取組が必要では。

**答** 必要性を鑑み、地域と協力しながら寄附いただけるよう取り組む。

**問** 私道の寄附に向けた今後の対応は。

**答** 相続等の問題を抱える私道の寄附手続について、国の施策や動向に注視しながら、申請者に対し情報提供を行うなど、課題解決に取り組む。

**問** 地域で生活道路として認識されている通行上必要不可欠な私道については、行政が今一步踏み込んで取り組む必要があるのでは。

**答** 日常生活を送る上で利用する通り抜け道路などについては、地域での必要性を鑑み、地域と協力しながら土地所有者から寄附いただけるよう取り組んでいく。

ここは私有地です



通り抜け禁止

### 公明党 飯塚恭代 議員



**問** 福祉タクシー・自動車燃料費利用券の郵送対応はできないか。

**答** 課題を整理し、近隣自治体等の手法などを参考に検討を行う。

**問** 足立区などでは100円券を織り交ぜた福祉タクシー券を配布している。草加市でもこうした取組ができないか。

**答** 今後、機会を捉えて埼玉県や福祉タクシー運営協議会に対し、利便性等の課題について意見を伝えていきたい。

**問** 来庁することが困難な方については、福祉タクシー・自動車燃料費利用券の郵送対応はできないか。対応した自

治体もあるので検討できないものか。

**答** 二重交付や郵便不着時等の対応など、考えられる課題を整理し、近隣自治体等の手法などを参考に検討を行う。



### そうか市民 吉岡 健 議員



**問** 現在休止中のふれあいの里の浴場の廃止、修繕等の判断については

**答** 年内に実施予定のアンケート調査等を通じて今年度中に判断したい

**問** 現在、休止中の高年者福祉センターふれあいの里の浴場について、廃止や修繕、移設等の判断については。

**答** すこやかクラブ会員や施設利用登録をしている方などに対し、年内中にアンケート調査を実施し、市として老人福祉センターの方向性を議論した上で、従来の3階での浴場を改修、または移設して継続するか、あるいは廃止をし

て高年者の健康増進や介護予防につながる新たな機能を導入するかなど、施設の改修等の費用対効果も含め、今年度中に判断したい。





### 立憲民主党 矢部正平 議員

**問** 公園内における迷惑行為への対策は？

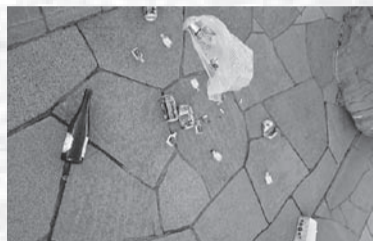
**答** 警察署へ協力要請を行うとともに防犯カメラ増設を検討する

**問** 公園内に割れた瓶などの破片が散乱しており、危険を感じた。公園内における迷惑行為への対策は？

**答** 草加警察署へ協力要請を行うとともに、防犯カメラの増設に向け検討していく。

**問** 公園のごみ拾いをしている市民から、行政にごみ袋の支給を求めたが断られたと相談を受けた。個人ボランティアに対しごみ袋の支援は？

**答** 市民の方々のごみ拾いは非常にありがたいことであり、町会・自治会などを通じごみ袋を支給しているが、今後個人ボランティアの方々へのごみ袋の支給も検討する。



### 無所属 松井優美子 議員

**問** 学校体育館のエアコン設置における今年度の計画と今後の予定は。

**答** 今年度の実施校は7校で、令和6年度末の完成を予定している。

**問** 校舎へのエアコン設備の設置状況と、体育館のエアコン設置における今年度の計画と今後の予定は。

**答** 普通教室へは平成26年度に、特別教室及び給食室へは令和元年度に設置した。学校施設は指定避難所の機能を有し、防災機能を高める目的で体育館にエアコン設備の設置のほか、トイレ改修、Wi-Fiや非常用発電機の設置などの

工事を今年度から実施している。今年度の実施校は高砂小、谷塚小、長栄小、小山小、草加中、川柳中、新田中で、今後の整備計画は令和6年度末の完成を予定している。



### 市民共同 斉藤雄二 議員

**問** 特別養護老人ホームの個室と多床室の費用の差額に対する補助を。

**答** 新たな補助については難しいものと考えている。

**問** 特別養護老人ホームの個室と多床室の費用の差額を一般財源で補助するべきではないか。

**答** 介護保険制度として所得の低い方に対しては、所得に応じて上限額が設けられ、限度額を超えた分は、介護保険から給付をする仕組みとなっている。さらに本市では、独自に介護保険サービス利用者自己負担補助制度を設け、介

護保険料の段階が第1段階から第3段階までの方を対象に、利用者負担1割分について補助を行っている。現在は、新たな補助については難しいものと考えている。



### 立憲民主党 菊地慶太 議員

**問** フードバンク等の団体との連携を強化すべきではないか？

**答** フードバンク等の団体と顔の見える関係構築、連携強化を図る。

**問** 生活困窮者に対し、食糧支援を実施しているフードバンク等の団体が市内や近隣にあるが、より多くの方々に安定的な支援ができるよう、団体との連携を強化すべきではないか？

**答** 支援の手が届かない困窮者の方々を把握し、支援につなげていくことが課題であり、関係機関や支援団体と連携強化をしていくことが重要

であると考えている。今後、地域の社会資源を把握し、フードバンク等の生活困窮者支援に係る団体と顔の見える関係を構築し、情報の連携強化を図る。



### 公明党 石川祐一 議員

**問** 空き家対策は複数の部署が取り組んでいるが、総合窓口はどこか？

**答** 暮らし安全課で相談全般を受け、状況により担当部署に引き継ぐ。

**問** 年々増加する空き家の対策については、複数の部署が連携して取り組んでいるが、相談の総合窓口はどこか？

**答** 暮らし安全課で相談全般を受け、状況により担当部署に引き継いでいる。

**問** 財産管理人制度の内容、実績及び課題は？

**答** 相続人がいない場合や所有者が行方不明の場合、裁判所に予納金を納付し、裁判所

が弁護士等を管理人に選出し、財産管理や精算を行う。昨年度は1件の空き家を解体し、更地にした。この制度は予納金の納付等の経費を要することが課題となっている。



### 公明党 広田丈夫 議員

**問** 学校が不登校の児童・生徒と対話できない場合の対応は？

**答** スクールソーシャルワーカーによる家庭訪問等で対応している。

**問** 今年は長い休校もあり、不登校の児童・生徒がいなか心配である。また、本当は登校したいのに、親の事情で不登校になっている児童・生徒がいるかもしれない。登校していない児童・生徒に対して、しっかりと意見を聞くべきと考えるが、学校が児童・生徒と対話できない場合の対応は？

**答** 今年度から全ての中学校

区に配置したスクールソーシャルワーカーが家庭訪問を行うとともに、状況に応じて子育て支援や福祉、医療などの関係機関と連携した対応を行っている。





**無所属 大里陽子 議員**

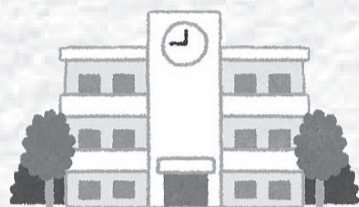
**問** 新型コロナウイルス感染防止のための少人数学級導入に対する市の考えは。

**答** 少人数学級に向けて少しでも前に進めていただきたい。

**問** 新型コロナウイルス感染防止のため、少人数学級の実現が必要と考える。国の教育再生実行会議では、来年度の予算編成で少人数学級の導入の検討を促すことで合意するなど、少人数学級導入への方向性が示されているが、それに対する市の考えは。

**答** 少人数学級にすることで、児童・生徒同士の距離を確保できるとともに、一人ひとりによりきめ細かな指導や支援ができることなどのよい影響もあるため、義務教育費国庫負担制度の下で少人数学級に向けて少しでも前に進めていただきたい。

とりによりきめ細かな指導や支援ができることなどのよい影響もあるため、義務教育費国庫負担制度の下で少人数学級に向けて少しでも前に進めていただきたい。



**市民共同 佐藤憲和 議員**

**問** 新型コロナウイルス感染症の影響に伴う予算編成における重点は

**答** 市民生活や地域経済を一日も早く回復するための事業に重点を置く

**問** 新型コロナウイルス感染症の影響に伴う①歳入歳出予算の概算フレーム作成時点における財政状況、②予算編成における重点は。

**答** ①近年、政策的経費を考慮すると一般財源ベースで30億円程度の財源不足が生じており、さらに財源不足の拡大が想定される。②業務効率化の徹底などにより、必要とされる市民サービスの低下を招

かないよう、考え得る手法を採用しながら財源確保に取り組みつつ、市民生活や地域経済を一日も早く回復するための事業に重点を置いた予算編成に取り組んでいく。



広報委員  
が行く！

# 市職員インタビュー Vol.10

## ＼教育委員会に聞いてみた！

——教育委員会はどのようなことをしていますか

教育委員会では、学校教育に関することや社会教育、文化財の保護などの事務を行っています。毎月、5人の教育委員との話し合いにより、教育行政における基本方針や重要事項などを決定しています。市内には、21の小学校と11の中学校があり、約1,000人の教職員が勤務し、約1万8,000人の子どもたちが通っています。教育委員会では、教職員とともに、子どもたちの学びと成長を支える学習環境を整備するために様々な支援を行っています。また、社会教育の分野においても、公民館や図書館などと連携を図りながら、市民の皆様により一層充実した生涯学習機会の提供に努めるとともに、知的好奇心に応える図書館づくり等を推進しています。

——教育委員会が重点的に力を入れている取組を教えてください

教育委員会で力を入れている取組には、大きく2つあります。1つ目は、幼保小中を一貫した教育です。幼稚園・保育園・小中学校等、園や校種の垣根を超えた連携をさらに進め、ゼロ歳から15歳までを連続した教育期間として捉え、子どもの育ちを見通した教育課程の編成などを通じ、子ども

たちの内面を支える自己肯定感や自己有用感を高める取組を推進しています。2つ目は、今年4月から、全小中学校でコミュニティ・スクール（学校運営協議会）を導入し、学校・家庭・地域との連携をさらに深め、協働しながら「地域とともにある学校づくり」を目指しています。こうした幼稚園・保育園・小中学校の連携という「縦」の糸（つながり）と、地域の皆様と一緒に子どもたちを育てていくという「横」の糸（つながり）をこれからも大事にしていくとともに、縦と横の連携をさらに深め、これからも子どもたちの健やかな成長を支援していきたいと思っています。

——新型コロナウイルス感染症対策はどのように行っていますか

学校では、新型コロナウイルス感染症対策として、登校前の体温等を記入する健康観察カードによる健康管理、マスクの着用、流水と石けんによるこまめな手洗いの励行を行っています。また、教室の2方向の窓を開けてこまめに換気すること、児童生徒の触れる共有箇所の消毒等を行うとともに、授業でグループ活動等の対面での話し合いの場面や給食を食べる際には、飛沫感染防止ボードを活用しています。

——学校は6月から再開でしたが、今後の授業や行事はどうなりますか

夏休みや冬休みを短縮することや、土曜授業をこれまでの半日から1日にすることなどにより、授業日数の確保に努めています。

授業については学習活動の重点化を図り、ICTの活用や地域・家庭等の連携を図りながら授業を進めています。学校行事は、今後の新型コロナウイルス感染症の状況を踏まえ、実施内容や実施時期について検討し、工夫をしながら実施していきます。

——休校中、「オンライン授業が必要」と言われてました。今後どうするのですか

児童生徒に1人1台のタブレット端末の整備を進め、子ども

の学びを一層充実するためオンライン授業を実施できるようにと考えています。

——最後に市民の皆さんにメッセージを

今年は新型コロナウイルス感染症拡大防止のため、小中学校では約3か月にわたり臨時休業が実施され、公民館等においては様々な事業が中止、延期を余儀なくされています。教育委員会としましては、このような状況であっても、全ての子どもたちに切れ目のない学びを保障できるよう、オンラインによる家庭学習を可能とする環境整備を推進するとともに、社会教育分野においても感染症拡大防止対策を講じながら、より一層充実した生涯学習機会の提供に努めていきたいと思っています。



インタビューに応じてくださった教育委員会の職員の皆さん

# 委員会を紹介します!

委員会は市政などに関して専門的に議論する場です。草加市議会には、4つの常任委員会と議会運営委員会があります。第4回臨時会において、委員の任期満了に伴う各委員会委員の選任が行われました。各委員会の新しい委員の構成は次のとおりです。

## 総務文教常任委員会



- (所管事項)
- ①一般会計予算のうち歳入に関する事項
  - ②市長室、総合政策部、総務部及び自治文化部並びに会計課の所管に関する事項
  - ③教育委員会、選挙管理委員会、監査委員、公平委員会、農業委員会及び固定資産評価審査委員会の所管に関する事項
  - ④他の委員会に属さない事項

委員長	井手大喜	委員	西沢可祝
副委員長	菊地慶太	委員	中野修
委員	大里陽子	委員	関一幸
委員	小川利八	委員	飯塚恭代
委員	斉藤雄二		

## 福祉子ども常任委員会



- (所管事項)
- ①健康福祉部及び子ども未来部の所管に関する事項
  - ②市立病院の所管に関する事項

委員長	白石孝雄	委員	佐藤利器
副委員長	石川祐一	委員	松井優美子
委員	吉岡健	委員	佐藤憲和
委員	矢部正平	委員	芝野勝利
委員	金井俊治		

## 建設環境常任委員会



- (所管事項)
- ①市民生活部、都市整備部及び建設部の所管に関する事項
  - ②上下水道部の所管に関する事項

※吉沢哲夫委員は第4回臨時会(撮影日)欠席

委員長	田中宣光	委員	佐々木洋一
副委員長	石田恵子	委員	切敷光雄
委員	広田丈夫	委員	鈴木由和
委員	吉沢哲夫	委員	新井貞夫

## 議会広報常任委員会



- (所管事項)
- ①市議会広報紙の編集、発行等に関する事項
  - ②市議会ホームページの管理運営等に関する事項

委員長	佐藤利器	委員	大里陽子
副委員長	菊地慶太	委員	石田恵子
委員	石川祐一	委員	中野修
委員	金井俊治		

## 議会運営委員会



円滑な議会の運営を期すため、議会運営全般について協議し、意見調整を図る場として議会運営委員会が設けられています。

- (所管事項)
- ①議会の運営に関する事項
  - ②議会の会議規則、委員会条例等に関する事項
  - ③議長の諮問に関する事項

委員長	関一幸	委員	石田恵子
副委員長	田中宣光	委員	広田丈夫
委員	矢部正平	委員	中野修
委員	金井俊治	委員	切敷光雄

令和2年12月定例会の会期日程(案)は次のとおりとなります。

月	火	水	木	金	土	日
11/23	24	25	26	27	28	29
			開会	議案調査日		
30	12/1	2	3	4	5	6
議案質疑	一般質問					
7	8	9	10	11	12	13
常任委員会		休会	閉会			

発行 草加市議会  
 編集 議会広報委員会  
 草加市高砂1-1-1  
 TEL 048(922)2489直通  
 FAX 048(922)3154直通



草加市議会  
 ホームページは  
 こちらから