

そうか市議会報

No.163

平成15年5月発行
編集 議会運営委員会
発行 草加市議会
草加市高砂1-1-1
☎048(922)151 内線5531

http://www.soka-shigikai-unet.ocn.ne.jp

おもな内容

- 市長提出議案の概要.....1ページ
- 市政に対する一般質問.....2～3ページ
- 施政方針演説に対する代表質疑.....4～5ページ
- 議員提出議案の概要.....6ページ
- 議案の議決結果.....6ページ
- 常任委員会の審査の概要.....7ページ
- 請願の処理結果.....8ページ

年4回 毎定例会後発行



3月定例会

平成15年度草加市一般会計予算など 市長提出36議案と議員提出9議案を可決

平成15年3月定例会は、2月26日から3月21日までの24日間にわたって開かれ、市長から36議案が提出されましたが、そのうち、閉会中の継続審査とする草加市みなでまちづくり条例の制定についてを除き、平成15年度草加市一般会計予算など35議案及び昨年12月定例会で継続審査となった1議案を原案どおり可決・認定・同意しました。議員提出議案は、国から地方への税源移譲を求める意見書など10議案が提出され、9議案を可決しました。閉会日には、平成15年度の市政運営に臨む市長の政治姿勢や所信について施政方針演説が行われ、これに対し、各党派代表5人の議員がそれぞれ質疑を行いました。市長提出議案に対する質疑では、4人の議員が質疑を行いました。市政に対する一般質問では、17人の議員が4日間にわたって登壇し、諸施策について執行部の方針や見解をそれぞれいただきました。

等です。
歳出の主な内容は、パートナーシップまちづくり事業2152万1000円、危機管理体制整備事業972万8000円、迷惑行為啓発遠隔システム事業771万9000円、特別養護老人ホーム等整備事業1億9074万円、障害児子育て支援事業3014万2000円、きたつら保育園建設事業4億2915万7000円、放課後児童健全育成事業1億3659万7000円、市民みなで健康づくり事業5050万7000円、地区まちづくり推進事業7710万6000円、消防署車両整備事業1800万円、西町小学校校舎改築等事業8億7068万3000円、地域圖書の充実7800万円等となっています。

予算

平成15年度 草加市一般会計予算

予算総額は、584億6000万円、前年度と比較して3.2%、金額にして18億1000万円の増とするものです。

歳入の内訳は、市税30億3019万6000円、地方消費税交付金15億円、地方特例交付金12億円、地方交付税42億円、国庫支出金44億4617万5000円、繰入金31億6844万3000円、繰越金15億円、市債54億2600万円

条例

草加市 ふるさとまちづくり 応援基金条例

市民、事業者とまちづくり団体の主体的なまちづくり活動の支援に要する資金を積み立てるため、基金を設置するものです。
その内容は、市民、事業者やまちづくり団体からの寄付金と市の予算で定められた

平成15年3月定例会日程

- 2月26日(水)...開会、一般会計決算特別委員長報告・討論・採決
施政方針演説、市長提出議案の報告及び上程・説明
- 3月3日(月)...施政方針演説に対する代表質疑
- 3月4日(火)...施政方針演説に対する代表質疑
- 3月5日(水)...市長提出議案に対する質疑
- 3月6日(木)...市長提出議案に対する質疑
- 3月7日(金)...市政に対する一般質問
- 3月10日(月)...市政に対する一般質問
- 3月11日(火)...市政に対する一般質問
- 3月12日(水)...市政に対する一般質問、議案及び請願の各常任委員会付託
- 3月13日(木)...常任委員会（総務文教、福祉環境、建設委員会）
- 3月14日(金)...常任委員会（3委員会）
- 3月17日(月)...常任委員会（総務文教、福祉環境委員会）
- 3月20日(木)...議案及び請願の上程、請願第2号の取り下げ
各常任委員長報告、第10号議案の修正案の上程・説明
各常任委員長報告及び第10号議案の修正案に対する質疑・討論・採決
市長追加提出議案の報告及び上程・説明・質疑
特別委員会の設置及び特定事件の委員会付託
みなでまちづくり条例審査特別委員会委員の選任
市長追加提出議案の委員会付託省略（第37・第38号議案）・討論・採決
みなでまちづくり条例審査特別委員会正・副委員長の互選結果報告
議員提出議案の報告及び上程・説明
議員提出議案に対する質疑・委員会付託省略・討論・採決
常任委員会委員の所属変更、議員派遣の議決、閉会
- 3月21日(金)...

人事

収入役の選任 (津留龍雄氏)

平成15年4月16日をもって



津留龍雄氏

草加市 ふるさと産業 創造基金条例

産業の振興を目的とする

て任期満了の収入役に、新たに津留龍雄氏(さいたま市桜区南元宿二丁目6番6号)を選任することに同意を求めます。

教育委員会委員の任命 (浜本悦子氏)

教育委員会委員の辞職に伴い、新たに浜本悦子氏(新善町2番地14)を教育委員会委員として任命することに同意を求めます。

金額を基金として積み立てるもので、市民、事業者とまちづくり団体による場合に取り崩すことができるものです。

施行期日は、平成15年3月31日。

草加市 国民健康保険税条例の 一部を改正する条例

介護納付金の納付に必要な歳入を確保し、国民健康保険財政の安定を図るため、介護納付金に係る所得割額、被保険者均等割額及び減額の基準となる額を改定するものです。

主な内容は、所得割額を基礎控除後の総所得金額等に乗じる率を100分の1・1に、均等割額を被保険

者1人について6900円に改めるものです。
施行期日は、平成15年4月1日。

事業の実施に必要な財源に充てるため、基金を設置するものです。
基金の額は1億円とし、予算の定めるところにより処分することができるものとす
るものです。
施行期日は、平成15年3月31日。

市政に対する

一般質問

ここに掲載したものは、すべての質問の中から1人の議員につき1項目を選び、質問、答弁の要旨を記したものです。

環境が悪化した 草加駅西口に 交番の設置は

〔質問〕小澤議員 現在の草加駅周辺の環境悪化は大変なものがある。特に西口の商業地域においては、パブルの崩壊後、地元の商業振興のために建てていたビルが風俗ビルに姿を変え、その店の客引きが通行人にあたり構わず声をかけている状況である。周辺道路では、夜ともなるとパブやスナック勤めの女性を迎えに違法駐車の手がかりができてしまつ。また、駅前には行き場のない若者や大人たちが集まり身の危険さえ感じると聞いている。草加駅西口

〔答弁〕市民生活部長 交番の新設については、県でも財政逼迫の折、かなり厳しい状況にあると聞いている。しかし、市としても草加駅西口の現況改善の必要性を強く認識している。市民の声を更に強く草加警察署へ訴えていきたいと考えている。併せて、東口の草加駅前交番の機能の更なる充実や、西口の警ら等パトロールの強化を強く要望して事態の改善に努めたい。



ユニバーサルデザインに対応したトイレのサイン

ユニバーサル デザインへの 取り組みは

〔質問〕松井議員 ①市内公共施設101か所におけるバリアフリー環境調査の実施結果は。②草加市としてのユニバーサルデザインの整備計画はあるのか。あるとすれば、どう進めているのか。

〔答弁〕総合政策部長 ①スロープなどにより入口の段差を解消しているのが36施設、自動ドアの設置が32



草加駅西口

〔質問〕切敷議員 教育施設の整備について、予定している学校の整備順位があると思うが、どうなっているのか。また、瀬崎小学校については、今後児童増加傾向にあり、校庭も非常に狭い現状にあるが、その対策についてはどのようなことを考えているのか。

〔答弁〕学校教育部長 学校施設の改築工事については、平成15年度に西町小学校、川柳小学校を予定している。次年度以降は、草加中学校屋内運動場及び給食棟、谷塚小学校、高砂小学校、栄小学校を予定しており、その後は北谷小学校、花栗小学校、栄中学校、草加中学校、新栄中学校などを計画している。



改築中の西町小学校

学校施設の 整備計画は

〔質問〕浅井昌志議員 大規模災害に対するリスク管理は

〔答弁〕総務部長 ①自然災害については、地震及び台風、集中豪雨、竜巻等の風水害などを、また、事件・事故等については、鉄道事故、原子力事故、集団食中毒、テロ行為などを想定している。

〔質問〕飯塚議員 新生児聴力検査の実施は

〔質問〕田中議員 市営住宅の現状と今後の計画は

〔質問〕青木議員 小規模契約希望者登録制度の活用は

〔質問〕井出議員 出産育児一時金の引き上げは

〔質問〕飯塚議員 新生児聴力検査の実施は

〔質問〕田中議員 市営住宅の現状と今後の計画は

〔質問〕青木議員 小規模契約希望者登録制度の活用は

〔質問〕井出議員 出産育児一時金の引き上げは

〔質問〕健康福祉部長 市営住宅の現状と今後の計画は



BABY!



稲荷地区での防災訓練

学校教育における 2学期制の検討と 今後の重点計画は

〔質問〕鈴木議員「学校教育について、①2学期制は授業時間が増え学期末の事務が軽減される分、子どもの指導に活かせ、また、学期が長い分、子どもの良さをとらえやすいなどのメリットがある。一方、通知表の回数が増えることによる保護者の不安への対応が必要と考えるが、これらを踏まえ検討する考えは。②今後、学校教育の重点として取り組む計画は何か。」

〔答弁〕学校教育部長「①導入している市町村の研究成果や課題を踏まえ、中学校校長と連携し、今後、積極的に検討してまいります。②少人数指導の充実、道徳教育の重視、奉仕活動や自然体験活動の充実、豊かな読書活動の推進、市費による社会体験チャレンジ事業の推進、小学校英会話活動の導入、異校種交流の推進、学校施設の計画的な



小学校での授業風景

整備、安陽市との交流などを進める。また、学校事故の根絶を目指して学校安全の日を制定する予定。さらには、学校評議員制度を通して地域に開かれた学校を目指していきたい。

市立病院における 医療事故防止対策は

〔質問〕宇野議員「市立病院における医療事故防止対策について、①これまでの取り組みは。②事故についての報告制度は。③医療スタッフへの研修は。④相談窓口の設置は。⑤病院事業管理者の認識は。」



市立病院

〔答弁〕病院事務部長「①平成14年7月に作成した医療事故防止マニュアルを医療スタッフ全員に配付した。②報告書により医療安全管理委員会に報告させ、再発防止策について検討を行っている。③ヒヤリ、ハット、インシデント、アクシデントの講演会、勉強会などを実施している。④臨時職員1名を配置し、医療相談等に対応している。平

成15年4月からは、さらにメデイカルソーシャルワーカー1名を採用し、配置を予定している。

〔質問〕市民生活部長「近隣市での取り組み、実績も勘案し、新市立病院へのバス路線の拡充をはじめとするバス路線の事業者選定に当たっては、新規事業者も対象にしていきたいと考えている。また、市内の施設を結ぶ小型バス路線については、地域性や道路幅員の問題があり、慎重な対応が必要となるものの、市民の利便性の確保と交通網の拡充には、ぜひとも必要と

小型バス路線の 開設は

〔質問〕宇佐美議員「平成14年2月の道路運送法の改正以降、近隣の三郷市などでは、新規参入業者の誘致に成功し、バス路線が大幅に増加したとも聞き及んでいる。草加市としても、積極的に新規参入業者を誘致する必要があると考えるが、どうか。また、高齢者の足の確保などの観点から、今後は住宅街を通行するために、小型バスによる路線の開設が必要と考えるが、どうか。」

〔答弁〕市民生活部長「近隣市での取り組み、実績も勘案し、新市立病院へのバス路線の拡充をはじめとするバス路線の事業者選定に当たっては、新規事業者も対象にしていきたいと考えている。また、市内の施設を結ぶ小型バス路線については、地域性や道路幅員の問題があり、慎重な対応が必要となるものの、市民の利便性の確保と交通網の拡充には、ぜひとも必要と

考えており、可能な限り、市民が利用しやすいバス路線となるよう、その整備について検討していきたいと考えている。

学校図書館 一般開放の問題点は

〔質問〕平野議員「移動図書館の図書館を一般開放することの問題点について、①移動図書館と比べ、蔵書の減及びサービス低下への対応は。②学校図書館の狭

完全学校 週5日制に伴う PTAのあり方は

〔質問〕須永議員「平成14年4月から完全学校週5日制が開始された。PTAについては、土曜日に活動ができず、日程調整が困難になつており、平日の空き時間だけの活動では、限界があると思われる。今後は授業時間内、例えば総合的な学習の時間などに子ども、教師及び保護者が一緒に活動をする学習の一環として位置付け、PTA活動とす

〔質問〕宇野議員「移動図書館の図書館を一般開放することの問題点について、①移動図書館と比べ、蔵書の減及びサービス低下への対応は。②学校図書館の狭



PTA主催のサッカー教室

臨への対応と授業への支障は。③安全対策は。④バリアフリー対策は。⑤プライバシーを守る方策は。」

〔答弁〕市長「①蔵書の充実のための予算措置をし、移動図書館以上のサービスができるよう配慮した。今後は、地域の分館機能を発展させたいと考えている。②各小学校との協議を経て、第二図書館的なものも考慮する中で、利用者の利便性の向上と学校教育上支障のないよう、配慮していきたい。③当然ながら

〔質問〕今村議員「新里町から、二重三重の安全対策を講じていく。生涯学習部長「④2階以上にある図書館が多く、エレベーターが未設置という観点から、リクエストに際しての出前サービスという方法も考えている。⑤図書館利用者カードを採用した場合には、特段の問題は生じないものと考えている。」

高年者福祉センター 整備事業の進捗は

〔質問〕今村議員「新里町から、二重三重の安全対策を講じていく。生涯学習部長「④2階以上にある図書館が多く、エレベーターが未設置という観点から、リクエストに際しての出前サービスという方法も考えている。⑤図書館利用者カードを採用した場合には、特段の問題は生じないものと考えている。」

〔質問〕宇野議員「移動図書館の図書館を一般開放することの問題点について、①移動図書館と比べ、蔵書の減及びサービス低下への対応は。②学校図書館の狭

〔質問〕宇野議員「移動図書館の図書館を一般開放することの問題点について、①移動図書館と比べ、蔵書の減及びサービス低下への対応は。②学校図書館の狭

〔質問〕宇野議員「移動図書館の図書館を一般開放することの問題点について、①移動図書館と比べ、蔵書の減及びサービス低下への対応は。②学校図書館の狭

〔質問〕宇野議員「移動図書館の図書館を一般開放することの問題点について、①移動図書館と比べ、蔵書の減及びサービス低下への対応は。②学校図書館の狭

〔質問〕宇野議員「移動図書館の図書館を一般開放することの問題点について、①移動図書館と比べ、蔵書の減及びサービス低下への対応は。②学校図書館の狭



男女土橋通り(谷塚松原線)

〔質問〕宇野議員「移動図書館の図書館を一般開放することの問題点について、①移動図書館と比べ、蔵書の減及びサービス低下への対応は。②学校図書館の狭

〔質問〕宇野議員「移動図書館の図書館を一般開放することの問題点について、①移動図書館と比べ、蔵書の減及びサービス低下への対応は。②学校図書館の狭

〔質問〕宇野議員「移動図書館の図書館を一般開放することの問題点について、①移動図書館と比べ、蔵書の減及びサービス低下への対応は。②学校図書館の狭

〔質問〕宇野議員「移動図書館の図書館を一般開放することの問題点について、①移動図書館と比べ、蔵書の減及びサービス低下への対応は。②学校図書館の狭

〔質問〕宇野議員「移動図書館の図書館を一般開放することの問題点について、①移動図書館と比べ、蔵書の減及びサービス低下への対応は。②学校図書館の狭

〔質問〕宇野議員「移動図書館の図書館を一般開放することの問題点について、①移動図書館と比べ、蔵書の減及びサービス低下への対応は。②学校図書館の狭

〔質問〕宇野議員「移動図書館の図書館を一般開放することの問題点について、①移動図書館と比べ、蔵書の減及びサービス低下への対応は。②学校図書館の狭

〔質問〕宇野議員「移動図書館の図書館を一般開放することの問題点について、①移動図書館と比べ、蔵書の減及びサービス低下への対応は。②学校図書館の狭

〔質問〕宇野議員「移動図書館の図書館を一般開放することの問題点について、①移動図書館と比べ、蔵書の減及びサービス低下への対応は。②学校図書館の狭

〔質問〕宇野議員「移動図書館の図書館を一般開放することの問題点について、①移動図書館と比べ、蔵書の減及びサービス低下への対応は。②学校図書館の狭

〔質問〕宇野議員「移動図書館の図書館を一般開放することの問題点について、①移動図書館と比べ、蔵書の減及びサービス低下への対応は。②学校図書館の狭

〔質問〕宇野議員「移動図書館の図書館を一般開放することの問題点について、①移動図書館と比べ、蔵書の減及びサービス低下への対応は。②学校図書館の狭

〔質問〕宇野議員「移動図書館の図書館を一般開放することの問題点について、①移動図書館と比べ、蔵書の減及びサービス低下への対応は。②学校図書館の狭

〔質問〕宇野議員「移動図書館の図書館を一般開放することの問題点について、①移動図書館と比べ、蔵書の減及びサービス低下への対応は。②学校図書館の狭

〔質問〕宇野議員「移動図書館の図書館を一般開放することの問題点について、①移動図書館と比べ、蔵書の減及びサービス低下への対応は。②学校図書館の狭

〔質問〕宇野議員「移動図書館の図書館を一般開放することの問題点について、①移動図書館と比べ、蔵書の減及びサービス低下への対応は。②学校図書館の狭

〔質問〕宇野議員「移動図書館の図書館を一般開放することの問題点について、①移動図書館と比べ、蔵書の減及びサービス低下への対応は。②学校図書館の狭



であいの森

〔質問〕宇野議員「移動図書館の図書館を一般開放することの問題点について、①移動図書館と比べ、蔵書の減及びサービス低下への対応は。②学校図書館の狭

〔質問〕宇野議員「移動図書館の図書館を一般開放することの問題点について、①移動図書館と比べ、蔵書の減及びサービス低下への対応は。②学校図書館の狭

〔質問〕宇野議員「移動図書館の図書館を一般開放することの問題点について、①移動図書館と比べ、蔵書の減及びサービス低下への対応は。②学校図書館の狭

〔質問〕宇野議員「移動図書館の図書館を一般開放することの問題点について、①移動図書館と比べ、蔵書の減及びサービス低下への対応は。②学校図書館の狭

〔質問〕宇野議員「移動図書館の図書館を一般開放することの問題点について、①移動図書館と比べ、蔵書の減及びサービス低下への対応は。②学校図書館の狭

自由市民クラブ

税収が減少するなか 新たな財源確保は

質疑 市税収入が年々減少しているなか、某研究所が分析した県内市町村別財政健全度調査で草加市は13位となっており、税収の確保についてはどう考えるか。

答弁 昨年7月から、いきいき市民懇談会を設け、様々な提案を伺っている。こうした協働により、市民との関わり関係が育ちつつあり、行政との連携も深まりつつあると認識している。

質疑 税収確保については、市内産業の振興を図る。市たばこ税増収の観点から、市民の理解を得、市内の購入を推進する。税の公平な負担を求める観点から、税の徴収率の向上、強化を図る等の考えを持っているか。

答弁 重点項目として、第1に市民や市民団体、NPOとの協働。第2に少子高齢化に対応した支援。第3に産業の振興。第4に機軸整理。第5に行政改革があるが、①このような視点で選択したのか、②選定理由は、

質疑 「少しでも多く地域に還元し、市民の暮らしの質を上げ、市民と市政が信頼と協働の関係で結び合えるように働きかけてきた」と述べているが具体的な事例は、

答弁 ①第1に市政運営の基幹事業、第2に施策。事業として特に重点を置いた事項、第3に全庁的、組織横断的に、特に意識的を取り組む必要とする事項の3つの視点から取り上げた。②第1の「トータルシブ」によるまちづくりは、市政運営の基本であること。第2は、施策として特に重点を置いたものであり、高齢者健康増進事業は、従来の枠を越え全庁的の取り組みとして選定した。第3は、昨今の大変厳しい地域経済状況から、最も緊急を要し、重点を置いた取り組みが必要ため。

質疑 今後のTSO1400環境マネジメンツシステムの検討項目として研究したい。

答弁 今後のTSO1400環境マネジメンツシステムの検討項目として研究したい。

質疑 ①最新の市内全域における不法投棄の発生状況や、不法投棄の削減を図るべく、あるが、意図改革として、職員に対する通勤時の公共交通機関の利用や「カーディーラー」の導入により事態の改善を図りたい。

答弁 ①不法投棄の件数は、平成12年度364件、13年度514件と増加し、エアコン、冷蔵庫



放置された不法投棄物

質疑 公団団地の建て替えに伴い、市営住宅の確保についてはどう考えているか。

答弁 市営住宅導入の検討を併せ、同時に県営住宅の誘致も含めながら、関係機関との協議調整を図るなど対応を図りたい。

施政方針演説に 対する 代表質疑

公明党

行政への市民参加を どのように

質疑 代表制民主主義の議会と行政への市民参加との整合性、どのように認識しているか。

答弁 画は、従来の地方行政の弱点を補い、職員意識改革を促し、より市民の求めに応える政策づくりを可能にするものであると考えている。市民の意向や発想、地域での市民発意を政策形成に反映させ、これを予算や条例等を通じて議会に提案し、審議、決定いただくことにより、議会とともに地域に根ざし市民に依拠した市政運営、まちづくりを進めていくことが可能になると考える。また、市議会に全市民的立場から手エックしていただくことは重要で意義のあることと考えている。



歩道化された水路敷

質疑 都市基盤河川改修、排水路整備、公共下水道雨水整備事業の具体的な整備箇所、整備延長・年度未整備箇所。また、水路等維持管理事業での水路敷歩道化の計画内容は、

答弁 都市基盤河川改修では、八幡町地区の古綾瀬川・流の護岸工事36mと樋管改修が所を予定。整備率は100%の

質疑 自主的なまちづくりを促進するため、アドバイザーを派遣すること及び、まちづくり組織の活動費用計画策定について助成を行う。アドバイザーは、都市計画、都市再開発、建築設計等一定の資格要件を備え専門的な資格を要する。

答弁 自主的なまちづくりを促進するため、アドバイザーを派遣すること及び、まちづくり組織の活動費用計画策定について助成を行う。アドバイザーは、都市計画、都市再開発、建築設計等一定の資格要件を備え専門的な

質疑 知識を持つ個人または法人を想定している。派遣は、住民自らまちづくりを進める地域を対象としている。

質疑 元気高年者づくり支援事業の種類と内容等の具体例は、

答弁 1点として、シルバー人材センター育成事業には、空き店舗を利用してパソコン教室や子どものおもちゃ教室等を行う。2点目として、生きがい活動支援事業では、銭湯を利用した、生きがい、ゆいサービスマや既存施設を活用して昼食を挟んだ短時間生きがいサービスを行う。3点目として、老人クラブ活動支援事業は、老人クラブ連合会補助事業のなかに生きがい健康づくり事業補助金を追加し、地域の高齢者を対象に健康づくりに関する実践活動等を行う。4点目として、高齢者健康増進事業では、公共施設を利用した高齢者ための健康体操や市内のスポーツジムを利用した健康教室を開催することともに、公共施設に足裏のつばを刺激する器具を設置し、健康づくりへの意識を高揚を図る。

質疑 延長保育・産休明け保育・一時保育について、どのような計画があるか。

答弁 延長保育については、現在の8園では、現在約8園に加え、新たに建設後のきたつら保育園開設後、平成16年4月から実施することとしている。

質疑 電子役所に向けた取り組みとして、各課申請書類のダウンロードができるようにする必要性があると考えますが、

答弁 申請書のダウンロードについては、現在2600以上ある行政書類すべての申請様式の見直しを図っており、見直しが終わりたい、早急に取り組んでいきたいと考えている。

質疑 国の予算編成が草加市に与える影響は、また、埼玉県との予算編成に対する見解は、

答弁 国の平成15年度予算編成は、地方交付税の対前年度比7.5%減や国庫補助・負担金の見直しなどの方針が打ち出されており、草加市としても厳しい状況であると認識している。状況において、財政源不足が見込まれ、義務的経費の削減、公共事業などの投資的経費の削減など、特に市町村に対する補助金見直し・削減などの厳しい状況が盛込まれている。

質疑 重点項目の中に「NPOとの協働」とあるが、行政責任を明確にしないまま財政的支援を、政策執行を任せることは行政責任が果たせないか、かつ補助金行政につな

答弁 NPOとの協働とあるが、行政責任を明確にしないまま財政的支援を、政策執行を任せることは行政責任が果たせないか、かつ補助金行政につな

質疑 綾瀬川左岸純化構想は現在どうなっているのか。また、綾瀬川左岸広場南側用地購入計画

答弁 綾瀬川左岸純化構想は現在どうなっているのか。また、綾瀬川左岸広場南側用地購入計画

質疑 市民が発想、役所が実を遂げるには、市政の課題に対する情報公開も重要と考えるが、市政の課題に対する情報公開は、

答弁 市民が発想、役所が実を遂げるには、市政の課題に対する情報公開も重要と考えるが、市政の課題に対する情報公開は、

そうか未来

市政の課題について 情報公開を

質疑 市長の選挙公約の達成度は、達成されているか、どうか。

答弁 選挙公約は、地域分権、市民中心、現場主義の3つを基本に市民と行政が共に協働し、誇れるふるさと草加を実現すること、また、道半ばであること認識しているが、市民主体のまちづくりを支えるみなでまちづくり条例の検討、契約システム・事務事業の見直しなどの効果的な行政運営の取り組み、能力開発を中心とした人事評価システムの構築、市民の皆様のまちづくりについて語り合い、いきいき市民懇談会の開催など、多くの人々による市民参画を原則とした新しい市政への転換を図ってきた。今後ともこれからの歩みを続けることなく、新しい時代にあふざい解決策を打ち出すことの実現を通して、公約の実現を図る。

質疑 「コスト削減の新たな契約法は、経済循環を断ち切らぬ」と思われるが、見解は、

答弁 公共事業が地域経済に果たしてきた役割については、分認識しているが、その財源は市民の皆様の税金であり、市民の皆様に納められたるを、見直す必要があると考えている。一定の事業を確保し、業者の皆様に積極的に努力いただくことにより周辺自治体に比べ、より低コストでより質の高い事業を行うことが草加市、地域の事業発展につながることを願っている。

質疑 新田駅西口では、先行ロータリーを整備し、形を示す考えはないか。

答弁 新田駅西口地区については、現在まちづくり協議会を中心に地域の方々を対象とした総合的なまちづくりについてアドバイザー制度を活用しながら、地域の課題を活用し、市民の皆様に積極的に協力していただくことにより、都市計画道路についても今後のまちづくりのなかで一体的な整備を図っていきたくと考えている。

質疑 地元の農産物を扱っていることを消費者にわかりやすくする

答弁 地元の農産物を扱っていることを消費者にわかりやすくする

質疑 支援費制度に移行する施設は身体障害者更生施設・療養施設・授産施設及び知的障害者更生施設・授産施設である。在宅サービスでは身体障害者・知的障害者・障害児のデイサービス、居宅介護、短期入所及び知的障害者のグループホームである。また、有料となるサービスは、有料となるサービスは、

答弁 支援費制度に移行する施設は身体障害者更生施設・療養施設・授産施設及び知的障害者更生施設・授産施設である。在宅サービスでは身体障害者・知的障害者・障害児のデイサービス、居宅介護、短期入所及び知的障害者のグループホームである。また、有料となるサービスは、有料となるサービスは、

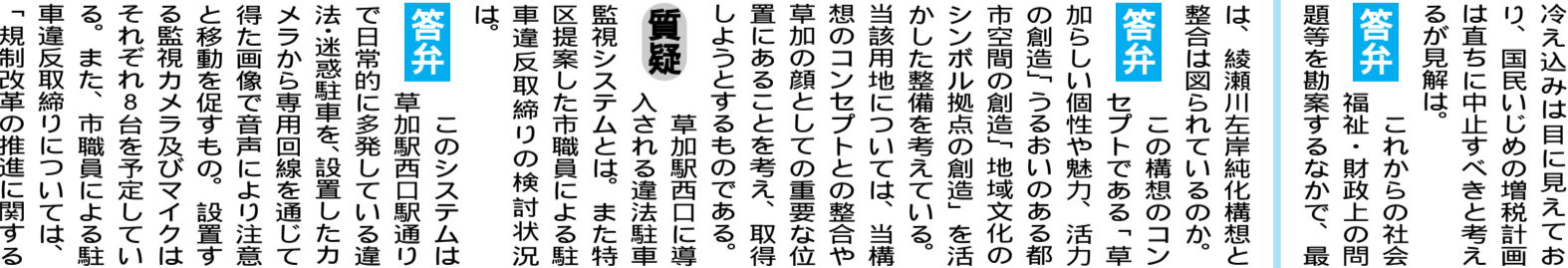
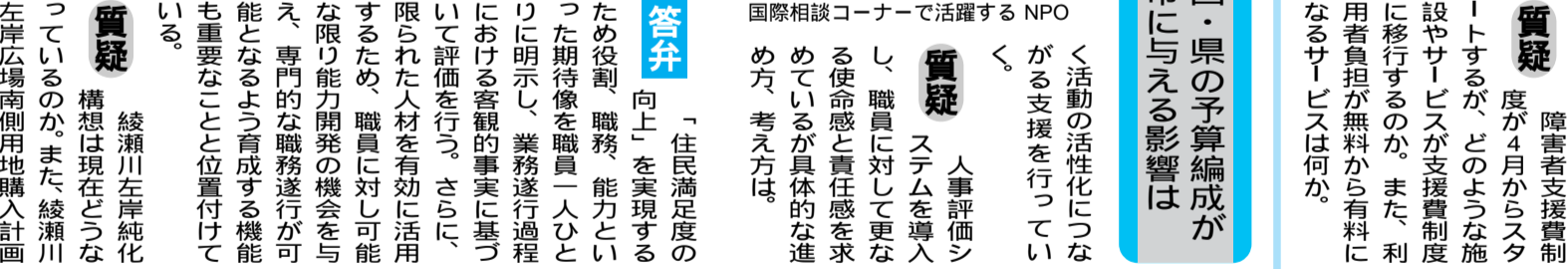
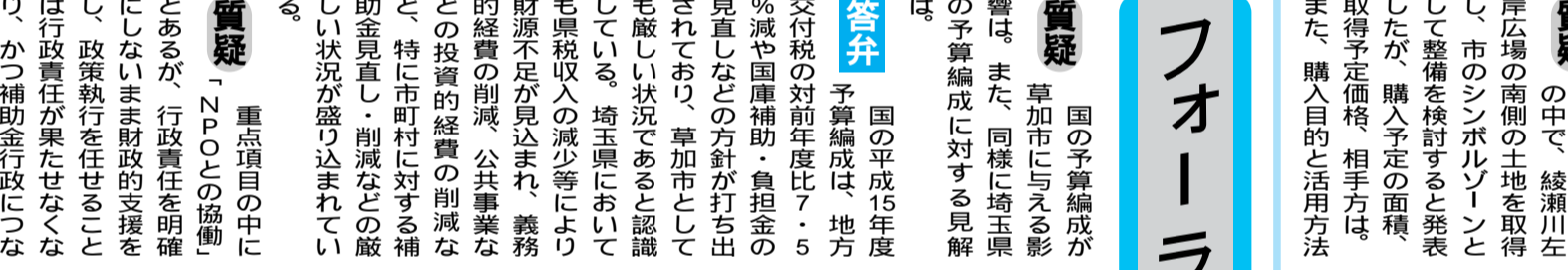
質疑 先行削減実施の中心身は、大企業・資産家向けであり、最終的に消費税を16%引き上げようとしている。消費税の引き上げは国民生活に打撃を与え、いま以上の消費の冷え込みは目に見えており、国民に押しつけられる増税計画は直ちに中止すべきと考えが、見解は、

答弁 先行削減実施の中心身は、大企業・資産家向けであり、最終的に消費税を16%引き上げようとしている。消費税の引き上げは国民生活に打撃を与え、いま以上の消費の冷え込みは目に見えており、国民に押しつけられる増税計画は直ちに中止すべきと考えが、見解は、

質疑 学校給食のあり方については、既に正規職員の採用も始めたところであり、正規職員の配置計画等も含めて現行方式で運営していきたいと考えている。

答弁 学校給食のあり方については、既に正規職員の採用も始めたところであり、正規職員の配置計画等も含めて現行方式で運営していきたいと考えている。

施政方針演説に対する代表質疑は、自由市民クラブ、公明党、そうか未来、共産党、フォーラム21の順で、会派代表5人の議員により行われました。（質疑・答弁の要旨を掲載）



質疑 綾瀬川左岸純化構想と整合は図られているのか。

答弁 綾瀬川左岸純化構想と整合は図られているのか。

質疑 市立病院に地方公営企業法を全部適用したことにより、非採算部門の経理を明確化すべきと考えるがどうか。

答弁 市立病院に地方公営企業法を全部適用したことにより、非採算部門の経理を明確化すべきと考えるがどうか。

質疑 市民が提案する情報は、市政の課題に対する情報公開も重要と考えるが、市政の課題に対する情報公開は、

答弁 市民が提案する情報は、市政の課題に対する情報公開も重要と考えるが、市政の課題に対する情報公開は、

議員提出議案

議員提出議案は、「国から地方への税源移譲を求め...」

居を希望する高齢者、障害者等が入居できるような条件を整備すること

た施設建設が可能となるような配慮を行うこと

国から地方への税源移譲を求める意見書

窒素酸化物（NOX）と粒子状物質（PM）の双方を除去する後付装置の研究開発・実用化を促す施策を講ずること

創設・拡充すること

《送付先》内閣総理大臣、財務大臣、厚生労働大臣

草加市議会委員会条例の一部を改正する条例

整合を図ること及び動議の提出要件を変更するとともに「議場」を「議事堂」に改めるなど条文の所要の整備を行った。

《送付先》内閣総理大臣、国土交通大臣、埼玉県知事、都市基盤整備公団総裁

《送付先》内閣総理大臣、財務大臣、経済財政政策担当大臣

《送付先》内閣総理大臣、財務大臣、経済財政政策担当大臣

《送付先》内閣総理大臣、財務大臣

《送付先》内閣総理大臣、外務大臣

草加市議会傍聴規則の一部を改正する規則

①草加松原団地の建て替えに当たっては、公営住宅の借上げ及び誘致など戻り入

④学校、保育園、児童館などが建て替えになる場合において、市民のニーズに沿った、より内容の充実し

《送付先》内閣総理大臣、厚生労働大臣、国土交通大臣

《送付先》内閣総理大臣、国土交通大臣

《送付先》内閣総理大臣、国土交通大臣

《送付先》内閣総理大臣、国土交通大臣

《送付先》内閣総理大臣、外務大臣

市長提出議案の議決結果

Table with columns: 議案名, 議決結果. Lists 38 proposals and their outcomes (e.g., 認定(多数), 原案可決(全員)).

否決された議案
今こそ企業団体献金の禁止を求める意見書

常任委員会の審査概要

各常任委員会は、一般質問終了後の3月13日から17日までの間、3回開催され、3月20日の本会議において、委員長報告がなされました。以下は、各委員会における質疑及び答弁の概要をまとめたものです。

総務 文教

平成15年度草加市一般会計 予算について

【質疑】市民税の恒久減税及び平成15年度から開始の先行減税による影響額は、

【答弁】恒久減税による影響額は、個人で15億4000万円、法人で2億2000万円であり、先行減税による影響額は、1億1000万円である。

【質疑】児童扶養手当負担金で予定される手当支給人数は、

【答弁】全部支給が対前年度比1023人減の2756人、一部支給が1779人増の2379人である。

【質疑】財源対策債の平成15年度未予定現在高は、

【答弁】住民税等減税補てん償が86億1968万2000円、臨時税収補てん償が8億4568万1000円、臨時財政対策債が53億3500万円の合計148億36万3000円である。

【質疑】平成15年4月1日の予定正規職員数及び平均年齢は、

【答弁】対前年度比25人増の1775人程度で、平成

14年4月1日現在の平均年齢は44・16歳である。

【質疑】一般管理費中、退職不補充を含む臨時職員の配置予定数は、

【答弁】対前年度比20人増の132人である。

【質疑】草加市土地開発公社から購入する土地の単価及び当該土地の予定売却単価は、

【答弁】1㎡当たり38万599円で購入し、路線価を勘案すると10万5000円程度で売却する予定である。

【質疑】(仮称)動くミニ二市役所車両の調査研究について、既に実施の決定がなされているような報道もあるがどうか。

【答弁】あくまでも実施に向けた調査研究を行うものである。

【質疑】埼玉県東南部都市連絡調整会議での協議内容は、

【答弁】広域行政サービスの予約・案内システム、税の滞納整理、消防指令、上下水道などの共同化の調査、合併問題についての研究などを行うものである。

【質疑】(仮称)自治基本条例の制定に向けての体制づくりは、

【答弁】公募による市民

学識経験者などによる起草委員会を設置するとともに議会とも十分な意見交換を行うっていく。

【質疑】商店街にぎわいづくり事業補助金の大幅増の理由は、

【答弁】補助上限金額を80万円から補助率3分の1の上限150万円へ改正するためである。

【質疑】谷塚小学校校舎改築等事業の想定する事業費規模は、

【答弁】保育園、学童保育室、集会所の施設及び地域開放型プールの併設を含め40億円程度を想定している。

【質疑】基金の額を1億円とした根拠は、

【答弁】農業、工業、商業について、それぞれ年間1000万円程度の支援を予定し、その3年分とした。

【質疑】川柳小学校改築工事(建築工事)請負契約の締結について

【質疑】契約の方法は、また、設計額に対する落札額の割合及び建築単価は、

【答弁】6億9060万円の参加基準価格を設定し、制限付き一般競争入札を行った。落札額の割合は、81

・42%、建築単価は1㎡当たり19万5804円である。



改築中の川柳小学校

事業特別会計補正予算について

【質疑】他会計繰入金の補正をした理由は、

【答弁】歳出の医療諸費の部分で、医療費が予想より伸びた関係で財源が不足したこと及び歳入の支払基金交付金の減額補てんを行うためである。

平成14年度草加市国民健康保険特別会計補正予算について

【質疑】国民健康保険税の徴収対策の現状は、

【答弁】毎月の最終日曜日の日曜窓口、毎週水曜日の夜間窓口の開設、休日の臨時徴収として12月から3月までの毎月最初の日曜日に各家庭を訪問している。また、健康保険証の更新時に夜間の電話催告を行うなど、納税課と協力しながら

努力している。

平成15年度草加市一般会計予算について

【質疑】交通安全運動推進事業の増額理由は、

【答弁】平成15年度に予定している違法駐車監視システムの電話回線料を設定したためである。

【質疑】障害者計画見直し事業の具体的な内容は、

【答弁】平成15年4月から障害者支援費制度移行に当たり、ホームヘルプサービス事業の中で掲げている目標値の見直しを行うものである。

【質疑】国民健康保険税の収納率をどう見込んでいるのか。

【答弁】当初は90%の収納率を見込んでいる。

【質疑】地域健康相談事業の内容は、

【答弁】当初は90%の収納率を見込んでいる。

福祉 環境

平成14年度草加市老人保健

平成15年度草加市老人保健事業特別会計予算について

【質疑】老人保健共同電算処理委託の内容は、

【答弁】市が行っている老人保健医療業務と埼玉県国民健康保険団体連合会が行う審査事務及び社会保険診療報酬支払基金の審査済診療報酬明細書を一体的に電算処理することで、市の医療事務の効率化と経費を削減することを目的としている。

平成15年度草加市介護保険特別会計予算について

【質疑】保険料の増額理由は、また、要介護認定を受ける割合は、

【答弁】警備会社に委託を行う。委託期間は、平成15年6月1日から平成16年3月31日までとし、パトロールの期間として40日間を予定している。

【質疑】廃棄物処理事業の廃棄物等不法投棄防止夜間パトロールの委託先とその内容は、

【答弁】警備会社に委託を行う。委託期間は、平成15年6月1日から平成16年3月31日までとし、パトロールの期間として40日間を予定している。

【質疑】地域健康相談事業の内容は、

【答弁】当初は90%の収納率を見込んでいる。

【質疑】国民健康保険税の収納率をどう見込んでいるのか。

【答弁】当初は90%の収納率を見込んでいる。

【質疑】地域健康相談事業の内容は、

【答弁】警備会社に委託を行う。委託期間は、平成15年6月1日から平成16年3月31日までとし、パトロールの期間として40日間を予定している。

【質疑】廃棄物処理事業の廃棄物等不法投棄防止夜間パトロールの委託先とその内容は、

【答弁】警備会社に委託を行う。委託期間は、平成15年6月1日から平成16年3月31日までとし、パトロールの期間として40日間を予定している。



相談会場となるコミュニティセンター

平成15年度草加市老人保健事業特別会計予算について

【質疑】老人保健共同電算処理委託の内容は、

【答弁】市が行っている老人保健医療業務と埼玉県国民健康保険団体連合会が行う審査事務及び社会保険診療報酬支払基金の審査済診療報酬明細書を一体的に電算処理することで、市の医療事務の効率化と経費を削減することを目的としている。

平成15年度草加市介護保険特別会計予算について

【質疑】保険料の増額理由は、また、要介護認定を受ける割合は、

【答弁】警備会社に委託を行う。委託期間は、平成15年6月1日から平成16年3月31日までとし、パトロールの期間として40日間を予定している。

【質疑】廃棄物処理事業の廃棄物等不法投棄防止夜間パトロールの委託先とその内容は、

【答弁】警備会社に委託を行う。委託期間は、平成15年6月1日から平成16年3月31日までとし、パトロールの期間として40日間を予定している。

【質疑】地域健康相談事業の内容は、

【答弁】当初は90%の収納率を見込んでいる。

【質疑】国民健康保険税の収納率をどう見込んでいるのか。

【答弁】当初は90%の収納率を見込んでいる。

【質疑】地域健康相談事業の内容は、

【答弁】警備会社に委託を行う。委託期間は、平成15年6月1日から平成16年3月31日までとし、パトロールの期間として40日間を予定している。

【質疑】廃棄物処理事業の廃棄物等不法投棄防止夜間パトロールの委託先とその内容は、

【答弁】警備会社に委託を行う。委託期間は、平成15年6月1日から平成16年3月31日までとし、パトロールの期間として40日間を予定している。

建設

平成14年度草加市一般会計補正予算について

【質疑】公園広場等整備事業の減額理由は、

【答弁】新田西部土地地区画整理事業地内公園建設工事費について、多目的広場内の芝の変更、車止めの材質変更及び請負差金により1491万円を減額し、氷川町(草加駅西側)土地地区画整理事業地内公園建設工事費について、公園施設の見直しや請負差金により832万7000円減額するものである。

平成15年度草加市一般会計予算について

【質疑】八条用水路沿い散策路整備事業の進捗状況及び工事完成時期は、

【答弁】延長80mの工事を予定し、平成15年度末の進捗率は32・5%であり、第



八条用水路沿い散策路

介護保険の利用割合は、約70%の人の利用を見込んでいます。

平成15年度草加市立病院事業会計予算について

【質疑】今後の前倒し採用の予定は、また、救急体制の整備に向けての考えは、

【答弁】看護師が18人、医師が1人、医療技術員が5人、事務員が4人の合計28人としている。救急体制の整備については、平成14年11月から従来の内科、外科、産婦人科に加え、小児科を月曜日、金曜日を除く24時間体制とすることに加え、放射線科と検査科をオンライン体制から当直体制とし、併せて急患にも対応できるように画像診断の導入、放射線技師の採用などを行うなかで、改めて救急体制の充実に努めていく。

平成15年度草加市計画新田西部土地地区画整理事業特別会計予算について

【質疑】都市計画道路網構想推進事業の事業内容は、

【答弁】草加駅東口周辺地区の図面の修正作業及び平面測量を行い、新しい図面を作成していくものである。

【質疑】(仮称)まちづくり手続条例制定事業の条例制定手法及び制定時期は、

【答弁】優良建築物等整備事業のうち、谷塚駅東口B

地区が平成15年度で終了するが、補助基本額及び草加市からの補助金総額は、

【答弁】全体の補助基本額が3億4912万円であり、補助率2分の1で補助金総額1億7476万円のうち、草加市の負担分は、8738万円となっている。

平成15年度草加市計画新田西部土地地区画整理事業特別会計予算について

【質疑】都市計画道路網構想推進事業の事業内容は、

【答弁】草加駅東口周辺地区の図面の修正作業及び平面測量を行い、新しい図面を作成していくものである。

【質疑】(仮称)まちづくり手続条例制定事業の条例制定手法及び制定時期は、

【答弁】優良建築物等整備事業のうち、谷塚駅東口B

みんなでまちづくり条例 審査特別委員会を設置

委員長に瀬戸健一郎議員、副委員長に宇佐美正隆議員



委員会構成は、次のとおりです。

- 委員長 瀬戸 健一郎
- 副委員長 宇佐美 正隆
- 委員 小川 利八
- 委員 大野 ミヨ子
- 委員 松井 優美子
- 委員 種子島 久代
- 委員 有賀 正義
- 委員 浅井 康雄
- 委員 中山 康
- 委員 (敬称略) 委員は議席順)

臨時会の開催

第1回臨時会が2月10日に開かれ、市長から提出された2議案を原案どおり可決しました。

提出された議案は、平成14年度草加市一般会計補正予算(第3号)と職員給与に関する条例の

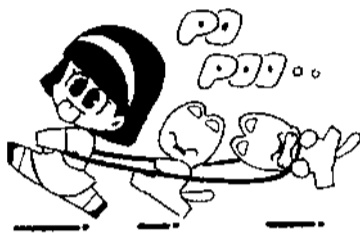
請願

3月定例会で採択された請願

増大するニーズに対応した児童保育室の施設拡充を求める請願書

代表者

草加市西町657
草加市児童保育連絡協議
会長 春名政弘氏ほか1
265名



12月定例会で採択された請願の処理結果

件名

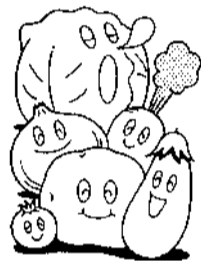
交通安全対策に関する請願書

処理結果

平成14年度中に交通安全対策を実施しました。

件名

埼玉農業の持続的発展に関する請願書



処理結果

市議会から関係機関に意見書を送付しました。

件名

道路の安全性の向上を求める請願
処理結果
平成15年度以降整備に努力してまいります。

常任委員会委員が変更

3月21日付けで、福祉環境委員会の飯田弘之委員が建設委員会へ、また、建設委員会の石村次郎委員が福祉環境委員会へそれぞれ所属委員会を変更しました。

出予算、債務負担行為及び地方債の補正並びに繰越明許費の設定を行うものです。

歳入歳出、それぞれ7億1338万6000円を追加し、予算総額を573億6854万6000円とするもので、歳出については、主に給与改定に伴う人件費の減額及び川柳小学校校舎改築等事業費の追加等

を内容とするものです。また、繰越明許費の設定については、川柳小学校校舎改築等事業の廃止を行うもの。地方債の補正は、起債対象事業費の追加に伴い限度額の変更を行うものです。

市議会のようすを 詳しく知るには

本会議と委員会の詳しい内容は、「会議録とインターネット」でご覧になれます。

議会報は、紙面の都合で市長提出議案・一般質問などについては、要旨を掲載しています。



会議録は、市役所情報コーナーと市立中央図書館に閲覧用として備えています。ぜひご利用ください。また、会議録は、パソコン

市民の皆さんから請願が提出されると、常任委員会に付託され審査されます。この審査結果については、提出された代表者にお知らせしています。

採択された請願は、市長に送付して、その処理結果の報告を次の定例会までに求めています。なお、請願の提出に際しては、紹介議員が必要で

閉会中の委員会のうごき(平成15年1月~2月)

- 1月22日 一般会計決算特別委員会
- 1月23日 一般会計決算特別委員会
- 1月24日 議会運営委員会(議会報について)
福祉環境委員会(新市立病院の建設及び管理運営にかかわることがらについて)
- 1月29日 一般会計決算特別委員会
- 1月31日 一般会計決算特別委員会
- 2月4日 一般会計決算特別委員会
- 2月20日 福祉環境委員会市内視察
- 2月25日 議会運営委員会(3月定例会の運営について)

トでも公開していますので、ご覧ください。(アドレスは1面に記載)なお、3月定例会の会議録は、6月上旬ごろから閲覧できます。

傍聴してみませんか

市議会を傍聴することができます(定員60人)。手続きは、傍聴席入口に備え付けの「傍聴申込書」に、住所・氏名・年齢・職業を記入すれば完了です。皆さんが選んだ代表がどんな活躍をしているか、ぜひ傍聴してみてください。

請願書の記入例(表紙)

| | |
|-----|------|
| 請願書 | 紹介議員 |
|-----|------|

(内容)

| | |
|----------------------------------|----|
| 件名 | 理由 |
| 地方自治法第124条の規定により上記のとおり請願書を提出します。 | |
| 平成 年 月 日 | |
| 草加市議会議員 代表 | |
| 住所 氏名 | |
| ほか | |

道路舗装・下水道整備・信号機設置など、場所の特定を必要とするものは、略図を添付して箇所を記入してください。

政治家の寄付や時候のあいさつ状などは禁止されています

政治家の寄付禁止
政治家(候補者、候補者になろうとする者及び現に公職にある者)は寄付をすると処罰されます。

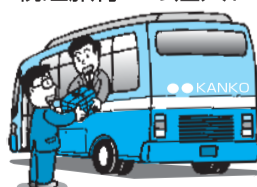
政治家に対する寄付の勧誘・要求の禁止
有権者が、威迫してあるいは政治家を陥れる目的で寄付を求めると処罰されます。

後援団体の寄付禁止
後援団体が、花輪、香典、祝儀などを出すと処罰されます。

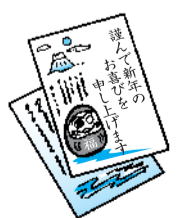
時候のあいさつ状の禁止
政治家は、時候のあいさつ状を出すことが禁じられています。

あいさつを目的とする有料広告の禁止
政治家や後援会が、有料のあいさつ広告を出す処罰されます。

親睦旅行への差入れ



時候のあいさつ状



葬式の花輪や香典



次の定例会は6月5日(木)から

問い合わせは議会事務局議事課まで ☎(922)0151 内線5521